

4485**N° d'inventaire : 2420019449****REF. DOC.**

REF :

004485

DATE DE L'ENQUÊTE :

novembre 2014

COPYRIGHT :

© Sarlat ; Musée de Sarlat et du Périgord Noir, 2014

NOM DU RÉDACTEUR DE LA NOTICE :

Margaux Genson

CADRE DE L'ÉTUDE :

opération ponctuelle de l'Inventaire

TYPE DE DOSSIER :

dossier Inventaire

**DÉSIGNATION**

DÉNOMINATION :

monument

APPELLATION :

Chapelle des Pénitents Blancs

GENRE DU DESTINATAIRE

de frères mineurs; pénitents blancs et bleus; de Récollets

PRÉCISIONS SUR LA DÉNOMINATION :

Porte le nom des derniers occupants religieux, les pénitents blancs (1804) après l'occupation des Récollets eux-mêmes expulsés (1792)

APPELLATION :

Chapelle des Pénitents Blancs

DESTINATIONS SUCCESSIVES ET ACTUELLES :

église des Récollets jusqu'à leur expulsion (1792); club; bien national (1796); chapelle des Pénitents Blancs (1804); lieu de célébration en l'honneur de la famille royale (1816, général-comte Fournier-Sarlovèze), désaffectation; gymnase; entrepôt; musée d'art sacré créée par la société des amis de Sarlat (1970); salle de concert et d'exposition

TITRE COURANT :

Chapelle des Pénitents Blancs ou Chapelle des Récollets

PARTIES CONSTITUANTES :

église

**LOCALISATION**

RÉGION :

Aquitaine

DÉPARTEMENT :

Dordogne

DÉPARTEMENT :

Dordogne

COMMUNE :

Sarlat la Canéda

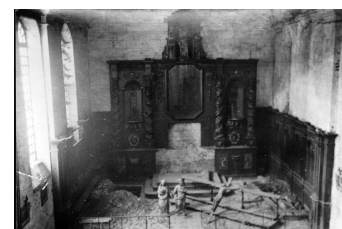
N° D'INSEE :

240520

CANTON :

Sarlat la Canéda

LIEU D'UTILISATION :



Sarlat la Canéda

ADRESSE :

Rue Jean-Jacques Rousseau, Sarlat-la-Canéda

RÉFÉRENCE CADASTRALE :

219; 218

HISTORIQUE

AUTEUR :

Louis II de Salignac et les Récollets (commanditaire)

PRÉCISIONS CONCERNANT L'AUTEUR :

Louis II de Salignac évêque de Sarlat (1604) favorise l'installation des pénitents blancs et des Pénitents bleus (1607-1608) pour réconcilier religieux et laïcs. Il soutint de même en 1613 la venue des Récollets à Sarlat malgré la réticence des Franciscains. Les Récollets firent bâtir leur église en 1618 grâce aux fonds des habitants afin d'y implanter leur monastère. Eglise fut achevée en 1626.

EPOQUE - STYLE - MOUVEMENT :

époque moderne; ; Classicisme; baroque

DATATION DES CAMPAGNES PRINCIPALES DE CONSTRUCTION :

Temps modernes 16e siècle au 18e siècle

JUSTIFICATIF DE DATATION :

daté par source ; daté par travaux historiques ; porte la date

JUSTIFICATION DE L'ATTRIBUTION :

attribution par analyse stylistique ; attribution par source ; attribution par travaux historiques ; signature

PERSONNE(S) LIÉE(S) À L'HISTOIRE DE L'OEUVRE :

commanditaire

COMMENTAIRE HISTORIQUE :

À l'issue des guerres de Religion en 1604, le nouvel évêque de Sarlat, Louis II de Salignac, prend possession de son diocèse afin de reconstruire et remettre de l'ordre dans les esprits. Il favorise l'installation des Pénitents blancs et des Pénitents bleus dès 1607 et 1608 pour réconcilier la société laïque avec l'église et soutient en 1613 la venue des Récollets à Sarlat.

Issus de la branche réformée des frères mineurs (les Franciscains), les Récollets font bâtir leur église entre 1618 et 1626 afin d'y implanter leur monastère. Orientée au sud en raison de l'étrécissement de la parcelle, elle possède deux chapelles latérales à l'ouest, dédiées à saint Bonaventure et à Notre-Dame. Composée d'une nef unique spacieuse, couverte d'une voûte en bois -terminée en 1651-, l'église est abondamment éclairée à l'est par quatre grandes baies en plein cintre. Son portail monumental est le seul décor de la façade qui longe la rue. C'est un des fleurons de l'art baroque en Périgord avec son fronton brisé, composé de deux volutes rentrantes reposant sur des colonnes cannelées par l'intermédiaire de chapiteaux doriques. Ce portail est la seule concession faite à un art de prestige, l'ensemble de l'édifice demeurant austère.

L'église a connu de nombreuses vicissitudes. En 1792, les 16 derniers Récollets sont expulsés. L'église devient un club avant d'être vendue comme bien national en 1796. Revendue en 1804, sans vitraux, sans mobilier, elle est reprise par les Pénitents blancs, qui ajoutent une tribune au nord. En 1816, le général comte Fournier-Sarlovèze achète les deux chapelles latérales pour y célébrer des cérémonies en l'honneur de la famille royale. En 1876, Les Pénitents blancs s'unissent aux Pénitents bleus qui y transfèrent le mobilier liturgique créé en 1705 pour leur chapelle. Un vitrail historié, daté de 1890, commémore l'union des deux confréries. Puis, désaffectée, servant de gymnase et d'entrepôt, elle retrouve un usage plus sérieux en 1970 en devenant un musée d'art sacré créé par la Société des amis de Sarlat. La belle statuaire baroque provenant du retable des Pénitents bleus conservée dans la chapelle, y est alors présentée avec d'autres tabernacles et sculptures des XVIIe et XVIIIe s. provenant de Sarlat et des environs. Depuis 1992, l'ensemble des œuvres rassemblées par l'association font partie des collections muséales de la ville, conservées en réserves.

DESCRIPTION

MATÉRIAU DU GROS-OEUVRE ET MISE EN OEUVRE :

pierre ; métal ; verre ; appareil mixte

MATÉRIAU DE LA COUVERTURE :

pierre en couverture

PARTIE DE PLAN

plan en croix latine

VAISSEAU ET ÉTAGE :

1 vaisseau

TYPE ET NATURE DU COUVREMENT :

voûte ; roche en couverture

TECHNIQUE :

technique mixte ; technique mixte

INSCRIPTIONS - MARQUES :

daté ; inscription

PRÉCISIONS INSCRIPTIONS :

une pierre gravée, scellée dans le mur nord, rappelle la date et les circonstances de sa fondation

INT. PROTEC.

NATURE DE LA PROTECTION MH :

classé MH

DATE DE LA PROTECTION MH :

1944

PRÉCISIONS SUR LA PROTECTION :

fut inscrite en 1937 avec son cloître puis classée en 1944

NATURE DE L'ACTE DE PROTECTION MH :

arrêté du 11 avril 1947

ÉLÉMENTS PROTÉGÉS MH :

chapelle

SITE :

secteur sauvegardé

INTÉRÊT DE L'OEUVRE :

à signaler

STAT. JURI.

TYPE DE PROPRIÉTÉ :

propriété de la commune ; classé MH

AFFECTATAIRE :

affecté à une association ; affecté à la commune

PRÉCISIONS SUR L'AFFECTATAIRE :

cet espace bientôt réhabilité sera transformé en salle de concert

OUVERTURE AU PUBLIC :

ouvert occasionnellement

GEST. DOC.

DATE DE MODIFICATION :

23/02/2015