

La période romaine autour de la mosaïque de Bergheim

À partir de 52 avant notre ère, l'Alsace fait partie intégrante de l'Empire romain et ce pour cinq siècles. Cette période est marquée par de profonds changements dont témoignent la création d'un réseau dense de voies de communications, le développement d'agglomérations importantes, ainsi que la multiplication de petites bourgades et d'établissements ruraux.

Si, à Colmar même, aucune présence romaine n'est attestée avant l'installation d'une villa au 4^e siècle ap. J.-C., il n'en est pas de même des alentours qui se révèlent densément occupés dès le 1^{er} siècle. Parmi les sites majeurs, on note Biesheim « Oedenbourg » ainsi que Horbourg ; les fermes, les villas ou les petites bourgades installées sur les bords de Rouffach, Bergheim, Eguisheim, Wettolsheim et Turckheim maillent le secteur colmarien.

La salle romaine est organisée autour de la mosaïque de Bergheim, qui occupe la position centrale. Tout autour, sur trois murs, se développe une belle série lapidaire* (stèles, autel, statues) et deux vitrines thématiques qui offrent un aperçu de la civilisation gallo-romaine dans la région colmarienne.

La mosaïque de Bergheim



Mosaïque de Bergheim, 3^e siècle ap. J.-C., tesselles en marbre et en pierres colorées, découverte à Bergheim, 1848

La découverte d'une grande mosaïque à Bergheim en 1848 et la nécessité de trouver un lieu pour sa conservation ont été à l'origine de la préservation du

couvent d'Unterlinden qui devait être partiellement détruit. Après une première présentation dans le chœur de la chapelle, elle a été installée dans cette salle en 1974. Même s'il ne subsiste que 1/8 de sa surface originelle, la mosaïque polychrome, évoquant un tapis richement orné, illustre bien l'art du pavement si caractéristique des villas romaines. Une tresse à deux brins entoure une composition complexe, formée essentiellement de motifs géométriques, mais aussi de quelques motifs figurés. Neuf cercles inscrits dans des carrés quadrilobés alternent avec huit carrés inscrits dans des quadrilatères curvilignes et dix-huit petits carrés à côtés concaves ; tous ces motifs sont eux aussi bordés d'entrelacs à deux brins. La densité du décor est caractéristique des ateliers installés dans la région de Trèves au cours du 3^e siècle ap. J.-C.

Collections lapidaires*



Fragment de bas-relief, fin 2^e – début 3^e siècle ap. J.-C., grès, découvert à Biesheim « Oedenbourg », 1770

Les stèles gallo-romaines sont réalisées en grès, qui constitue le principal matériau local. Une grande partie d'entre elles proviennent du site antique de Horbourg, où elles ont été découvertes en réemploi dans des bâtiments postérieurs.

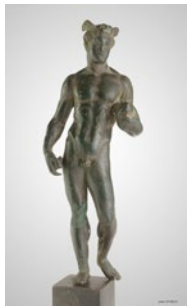
Le bas-relief provenant de Biesheim « Oedenbourg », représentant un guerrier celte très expressif, constitue une des pièces les plus remarquables de cette salle, avec un autel dédié à Jupiter provenant de Mittelwihr.

Deux vitrines

La première est consacrée aux nombreuses découvertes effectuées dans l'agglomération gallo-romaine de Horbourg, depuis les premières découvertes du pasteur Herrenschneider au 19^e siècle. Les fouilles ponctuelles effectuées au cours du 20^e siècle sous la direction de Charles Bonnet et les récentes fouilles menées par différents opérateurs de l'archéologie préventive complètent l'image d'une petite agglomération (ou *vicus*) située aux frontières de l'Empire romain.

La seconde vitrine est thématique ; elle illustre la vie quotidienne en Alsace à l'époque romaine, à travers des objets provenant des sites de la région.

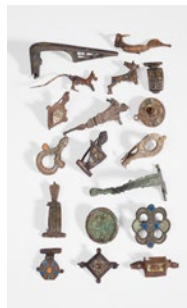
Parmi les thèmes évoqués : la vaisselle sous toutes ses formes (céramique, verre, bronze), la religion avec des statuettes de divinités dont un très beau Mercure en bronze découvert à Turckheim, une tête de dadophore (porteur de torche compagnon de Mithra) en calcaire et un serpent en bronze provenant du Mithraeum* de Biesheim, les parures avec un important lot de fibules* et de bagues, des lampes à huile et enfin des outils.



Statuette de Mercure, début du 2^e siècle ap. J.-C., alliage cuivreux, découverte à Turckheim, 1811



Tête de dadophore, 2^e – 3^e siècle ap. J.-C., calcaire, découverte à Biesheim, 1973 – 1974



Sélection de fibules découvertes en Alsace, 1^{er} – 2^e siècle ap. J.-C., alliage cuivreux

Fibule : accessoire servant à agraffer les extrémités d'un vêtement

Lapidaire : relatif aux objets en pierre

Mithraeum : sanctuaire dédié au culte du dieu oriental

Mithra