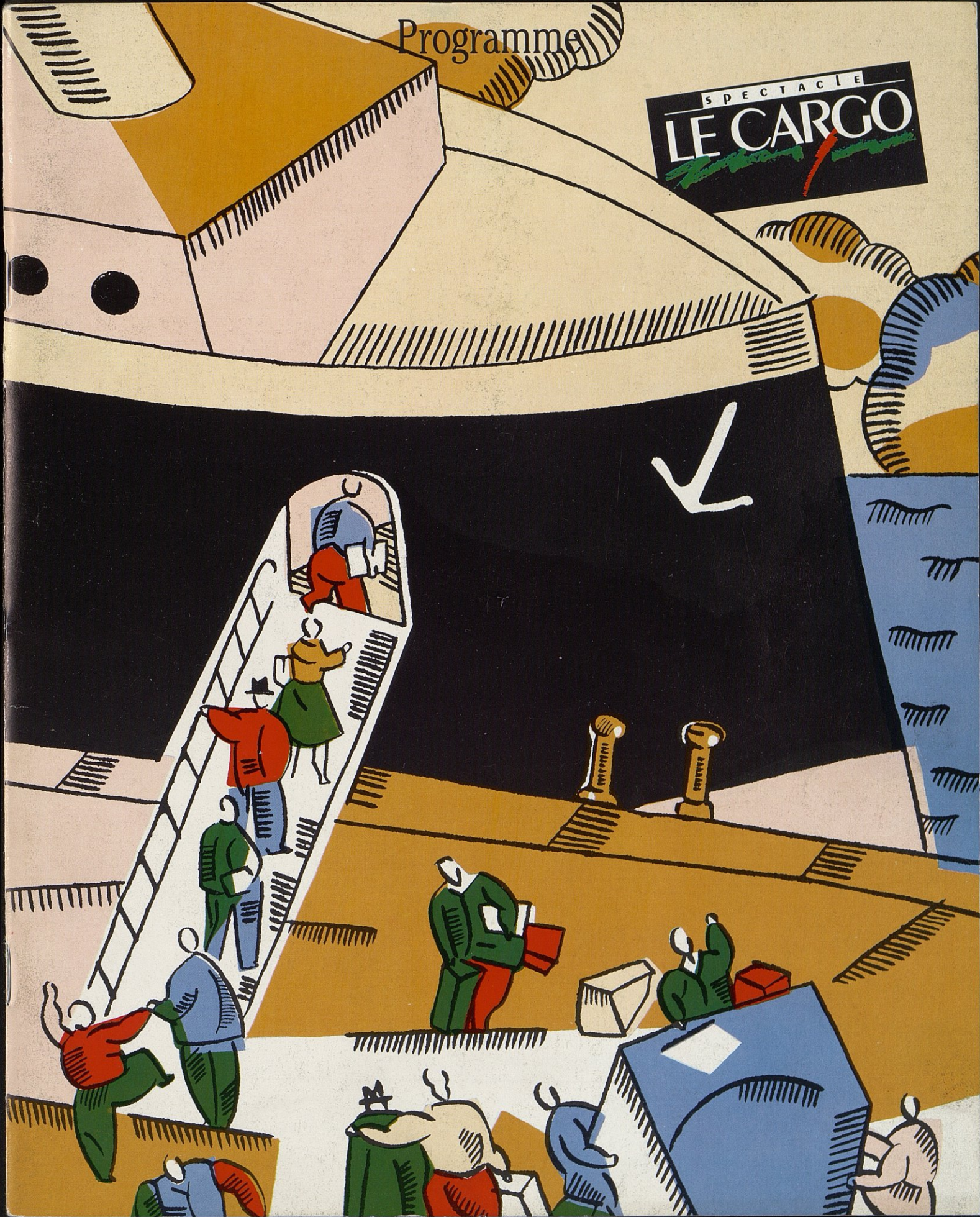


Programme

SPECTACLE  
**LE CARGO**







# LE CARGO

## SAISON 1987/1988

directeur : Jean-Claude Gallotta

directeurs adjoints :  
Jacques Cousinet, Francis Esther, Charles Mourier, Léo Standard

4, rue Paul-Claudé - BP 7040 - 38020 GRENOBLE CEDEX - Tél. : 76 25 05 45 - TELEX : MACUGRE 980027 F

Directeur de la publication : Jean-Claude Gallotta ; Responsable des publications : Jacques Cousinet ; Conception graphique : André Rodeghiero ; Mise en forme graphique : Agnès Bret (avec le concours de Patrick Villecourt) ; Textes et informations : Claude-Henri Buffard ; Illustration : Michel Renard. Photocomposition : Alcompo, Grenoble ; Photogravure : Inducolor, Strasbourg ; Impression : Léostic, Seyssinet ; Routage : Distrimail ; Dépôt Légal : septembre 1987.  
Emprunts et Remerciements : Libération, Matin de Paris, Nouvel Observateur, Pour la Danse, Acteurs, Journal du Théâtre de la Ville.



# Dans La Solitude des champs de coton

de Bernard-Marie Koltès

mise en scène : Patrice Chéreau

décor : Richard Peduzzi  
costumes : Caroline de Vivaise

avec :  
Isaach de Bankole, Laurent Malet  
production Nanterre/Amandiers

Ne vous attendez pas à retrouver *Combat de nègre et de chiens* et ce n'est pas *Quai ouest* non plus. Aujourd'hui, ils sont deux sur scène : c'est un dialogue. Mais est-ce un dialogue philosophique dans la manière du XVIII<sup>e</sup> siècle, ou plus simplement une entrée de clowns ? Probablement les deux, joints ensemble dans une immense liberté d'écriture.

## DEAL

Le langage est une arme, et ces deux-là, qui n'ont pas l'air de s'aimer beaucoup, se battent avec les mots ; il faut faire rendre gorge à l'autre, l'amener sur son terrain, refuser le sien, ne jamais admettre qu'on est en demande, en manque, et qu'on est pauvre — pauvre de désirs surtout. Finalement, ça devrait ressembler à un combat de boxe et, bien qu'il n'y ait aucun rapport entre les deux écrivains, j'oserais presque citer ici la phrase que Brecht mettait en exergue à la *Jungle des villes* : *Vous allez assister à un combat mystérieux entre deux hommes, dit-il à peu près, en vrais sportifs, ne vous préoccupez pas de savoir pourquoi ils se battent, mais regardez si les coups sont bien portés.*

Ici pourtant s'arrête toute comparaison. Nos deux faux-jetons ne sont pas romantiques du tout. S'ils sont désespérés, ils le cachent très bien et peut-être surtout n'auraient-ils jamais dû se rencontrer : mais le monde est mal fait, et il vaut sûrement

mieux parler à son pire ennemi plutôt que de ne parler à personne.

Paradoxalement, il n'y a rien de plus concret que cette pièce-ci. Cette discussion a eu lieu réellement, ces deux-là se sont bien rencontrés, ils se sont épiés, ils se sont insultés avec une imperturbable logique, usant de tous les moyens de la joute oratoire. Vous les avez même sûrement croisés un jour ; ils ne se vouvoient peut-être pas, mais ils étaient là, en chair et en os, au coin du boulevard de Clichy et de la rue des Martyrs, entre l'avenue A et la 4<sup>e</sup> Rue Est. Seulement, quand vous les avez croisés, vous avez fait comme moi : vous avez accéléré le pas et fait un détour rapide, de peur qu'ils ne vous abordent, car ils avaient l'air plutôt en forme, tour à tour agressifs et souriants, et ils avaient une tête à vous réclamer quelque chose. / Patrice Chéreau

Après *Combat de nègre et de chiens* et *Quai ouest*, *Dans La Solitude...* est la troisième pièce de Bernard-Marie Koltès mise en scène par Patrice Chéreau, directeur du Théâtre des Amandiers de Nanterre depuis 1982.

En juillet 1988, Patrice Chéreau montera la nouvelle pièce de Bernard-Marie Koltès *La Ville s'éveille* avec Jacqueline Maillan et Michel Piccoli dans la cour d'Honneur du Palais des Papes.

Bernard-Marie Koltès est édité aux éditions de Minuit.

Du lundi 12 au samedi 17 octobre 1987



Marc Engerer



## Platonov / Catherine de Heilbronn / Penthésilée

### PLATONOV

de Tchekhov

adaptation et mise en scène : Patrice Chéreau

### CATHERINE DE HEILBRONN et PENTHESILEE

de Kleist

mises en scène : Pierre Romans

avec les élèves de l'Ecole de Comédiens  
de Nanterre-Amandiers,  
production de Nanterre-Amandiers  
en collaboration avec la Chartreuse de  
Villeneuve-lez-Avignon et le Festival d'Avignon  
avec le concours de la Caisse des dépôts  
et consignations

20 ANS

Le Théâtre des Amandiers, dirigé depuis 1982 par Patrice Chéreau présente une partie des travaux réalisés par l'Ecole du théâtre dirigée par Pierre Romans.

Dix-neuf comédiens travaillent depuis janvier 1986 à divers projets, certains sous forme de stages (travail avec des acteurs ou des metteurs en scène, échange avec les Etats-Unis, danse, musique...); d'autres, plus aboutis, destinés à être montrés au public. Deux films ont déjà été réalisés, l'un *Hôtel de France* par Patrice Chéreau, l'autre *L'Amoureuse* par Jacques Doillon; un troisième par André Téchiné est actuellement envisagé.

A Grenoble, nous jouons trois pièces : *Penthésilée* et *Catherine de Heilbronn* de Kleist, mises en scène par Pierre Romans; *Platonov* d'Anton Tchekhov, mise en scène par Patrice Chéreau et qui était déjà

le thème du film *Hôtel de France* présenté au Festival de Cannes.

Trois spectacles où l'on retrouve les mêmes dix-neuf acteurs.

Trois récits liés à leur histoire et à leur jeunesse.

Trois histoires que nous n'aurions probablement jamais racontées avec d'autres acteurs que ceux-là.

**Platonov : mercredi 14, vendredi 16 octobre 1987**

**Catherine de Heilbronn : jeudi 15 octobre 1987**

**Penthésilée : samedi 17 octobre 1987**

## Les Acteurs de bonne foi / La Conquête du pôle Sud

### LES ACTEURS DE BONNE FOI

de Marivaux

mise en scène : Jacques Lassalle

décor et costumes : Claire Chavanne

### LA CONQUETE DU POLE SUD

de Manfred Karge

mise en scène : Philippe Van Kessel

texte français et dramaturgie : Maurice Tazsman

décor et costumes : Didier Payen

par le Groupe XXIII de l'Ecole Supérieure d'Art  
Dramatique du Théâtre de Strasbourg

S'agit-il de faire découvrir en une seule soirée un inédit d'un jeune auteur allemand ou la énième interprétation dramaturgique d'un grand classique français ? Peut-être un peu, mais il s'agit surtout, de montrer comment, au terme de trois années d'Ecole, d'un enseignement continu, de stages et d'exercices, de jeunes acteurs sont capables d'affronter, sous la direction de metteurs en scène d'expérience et exigeants, la scène et le public. C'est donc à une sorte de rite de passage que le public est convié sur deux textes très différents\*.

*Les Acteurs de bonne foi* est la dernière pièce attestée de Marivaux. Mais si elle ne fut pas jouée de son vivant, ce n'est certes pas une pièce de trop. Elle parut sous le nom de l'auteur en 1758. Coïncidence ? Cette année là, Rousseau stigmatise la corruption du théâtre dans sa Lettre à d'Alembert. Cette dernière pièce, comme il arrive si souvent dans l'histoire du théâtre, que l'on songe par exemple à *La Tempête* de Shakespeare ou à *La Clé de Labiche*, retourne l'œuvre entière et la soumet à la question. Jusqu'alors, s'il y avait détournement par le masque

et le mensonge, c'était, la surprise passée, pour que l'amour s'accepte et impose sa vérité. Mais ici ? Les jeux sont déjà faits. L'amour s'est déclaré. Il a trouvé sa forme et les moyens de sa survie. Alors pourquoi le mettre en péril ? Pourquoi *faire semblant de faire semblant* ?

*La Conquête du pôle Sud* trace l'histoire de six jeunes hommes et deux jeunes femmes, tous à la dérive. Ils échappent pourtant à la dépression, à la délinquance et à la tentation facile du schnaps et du flipper grâce à un rêve : la conquête du pôle sud.

20 ANS

Jacques Lassalle\*\* revient à Marivaux après *La Seconde Surprise de l'amour* (1967), *Les Fausses Confidences* (1979), *L'Epreuve* (1980) et *L'Heureux Stratagème* (1984/1985). Il est depuis 1981 directeur du Théâtre National de Strasbourg et de l'Ecole du T.N.S.

Depuis 1974, Philippe Van Kessel dirige l'Atelier de la rue Sainte-Anne à Bruxelles, où il mène un travail autour de nombreux auteurs contemporains d'expression germanique : Peter Handke, Franz-Xaver Kroetz, Herbert Achternbusch, Rainer-Werner Fassbinder.

Depuis leurs premiers spectacles au Berliner Ensemble et à la Volksbühne, le nom de Manfred Karge est associé à celui de Matthias Langhoff. Après Max Gericke, version française de Jackie *Wie Hose* présentée par La Salamandre en 1984. *La Conquête du pôle Sud* est le second inédit de Manfred Karge créé en France.

\* L'Ecole du T.N.S. et le Conservatoire National de Paris sont les deux écoles nationales françaises.

\*\* Jacques Lassalle a obtenu le prix Georges Lerménier 1987 pour sa mise en scène de *Rosmersholm* d'Ibsen.

Du jeudi 12 au samedi 14 novembre 1987



# Biancaneve / Excelsior / Ruggero dell'aquila bianca

## BIANCANEVE

par le Teatro Del Carretto de Lucques

## EXCELSIOR

par la Compagnie Carlo Colla e figli de Milan

## RUGGERO DELL'AQUILA BIANCA

par la Compagnie de Pupi Siciliani Nino  
Cuticchio de Palerme

d'eux, à partir de canevas similaires à ceux de la commedia dell'arte.

Les Pupi mesurent environ quatre-vingts centimètres de haut. Les manipulateurs les manœuvrent debout sur le même plan que les Pupi se détachant sur fond de toiles peintes d'inspiration Renaissance et de peinture baroque.

Le Teatro Del Carretto est une troupe de théâtre expérimental qui confronte comédien et acteur mécanique, à la recherche d'un procédé scénique moins naturaliste et plus représentatif. L'acteur a perdu sa voix, il parle par l'intermédiaire d'une bande enregistrée, son corps a disparu, caché sous un masque total. L'acteur mécanique est au centre du jeu, c'est presque toujours un *mannequin* manipulé de l'intérieur.

### FIL ET FILS

La Compagnie Carlo Colla et fils a été fondée au XIX<sup>e</sup> siècle par Giuseppe Colla, qui à la suite d'un revers de fortune avait trouvé dans le théâtre de marionnettes itinérant un moyen de subsistance. La famille Colla a perpétué le genre pendant un siècle et demi tantôt sur les routes, tantôt à demeure au Théâtre Gerolamo de Milan. En 1965, après des années d'interruption, la Compagnie reprend son activité sous l'impulsion du professeur Eugenio Monti. Aidée par des universitaires, elle retrouve aujourd'hui ses origines, rouvre une école et refait vivre ses anciens ateliers.

Dans les castelets de Palerme, les rôles sont improvisés par l'ensemble des manipulateurs ou par l'un

**Biancaneve :**

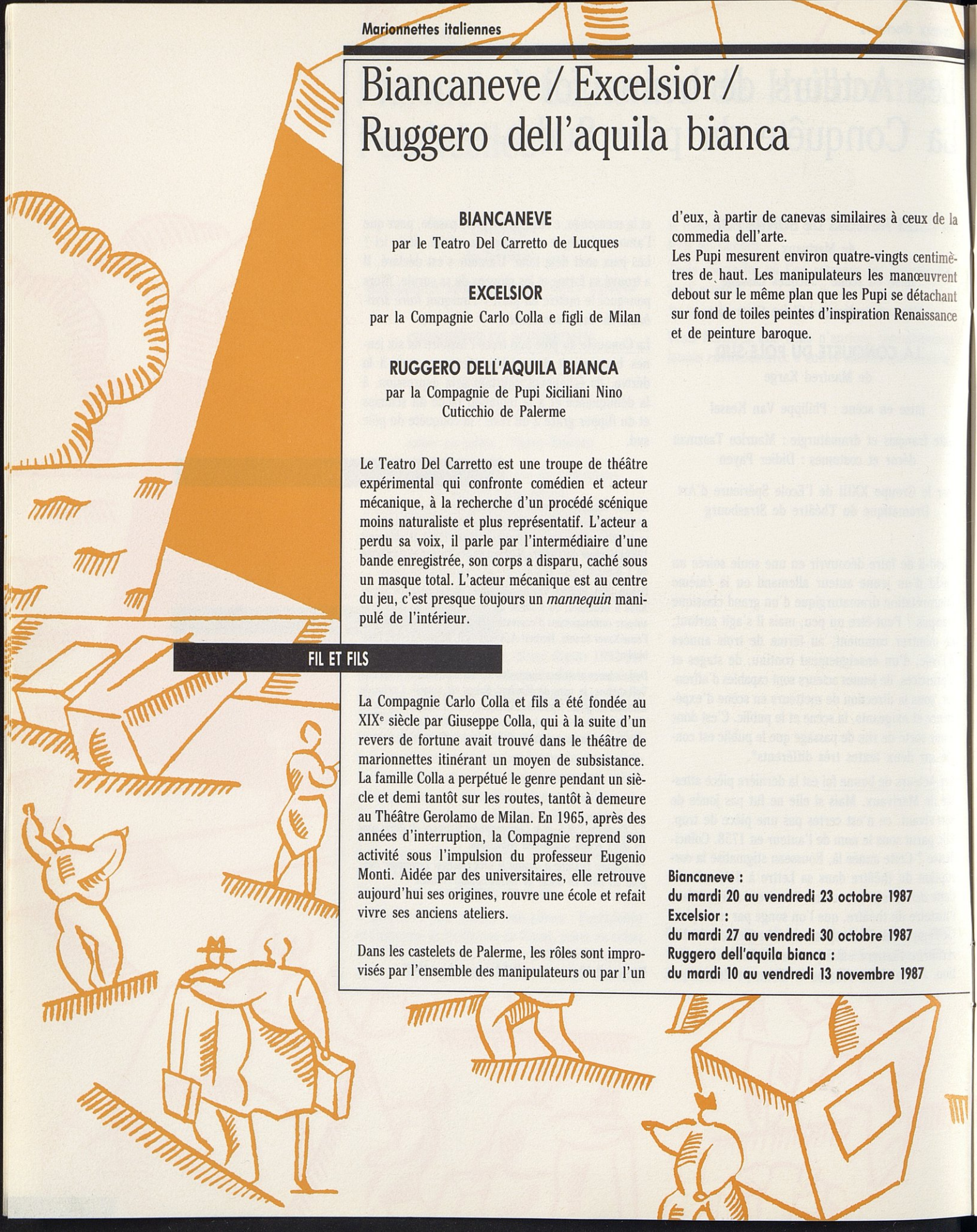
**du mardi 20 au vendredi 23 octobre 1987**

**Excelsior :**

**du mardi 27 au vendredi 30 octobre 1987**

**Ruggero dell'aquila bianca :**

**du mardi 10 au vendredi 13 novembre 1987**





**fnac** IL NE NOUS SUFFIT PAS DE  
CONFRONTER LES IDEES ET  
LES OEUVRES.

**NOUS AIMONS FAIRE RENCONTRER  
LES HOMMES QUI LES VIVENT.**

f n fnac a c

**fnac**

Ouvert du mardi au samedi  
de 10 h à 19 h  
lundi de 14 h à 19 h

26, cours Berriat - B.P. 108  
38001 Grenoble Cedex  
Tél. 76 87 27 27



# Baal / Dans La Jungle des villes

## BAAL

texte français : Guillevic

## DANS LA JUNGLE DES VILLES

texte français :  
Jean Jourdheuil et Sylvie Muller

de Brecht

mise en scène : Georges Lavaudant

décor et costumes : Jean-Pierre Vergier  
musique : Gérard Maimone

avec notamment :

André Marcon (Baal), François Marthouret  
(La Jungle), Isabel Otero, Hélène Lapiower,  
Charles Schmitt, Gilles Arbona...

production TNP Villeurbanne

Depuis quelques années, je rêvais de présenter de manière très rapprochée deux des pièces les plus complexes et les plus énigmatiques de Brecht : Baal et Dans La Jungle des villes.

B.B.X2

Je souhaitais vérifier l'énergie insensée qui me semblait traverser ces deux œuvres. On peut toujours se tromper, bien sûr. Mais il m'a rarement été donné de me trouver en face de textes aussi puissants. L'usine Brecht tourne à plein régime, cela tient à la fois du laboratoire, de la conserverie, du banc d'essai, de la scierie, de l'imprimerie, du ring, de la bibliothèque, du night-club, du bloc opératoire, de la chaîne de montage, du cirque, du bureau d'étude et du chantier en Mer du Nord. L'entreprise Brecht avale tout et transforme ce *tout* avec une stupéfiante aisance et une légèreté de digestion dignes des plus grands pilleurs. Tout y passe :

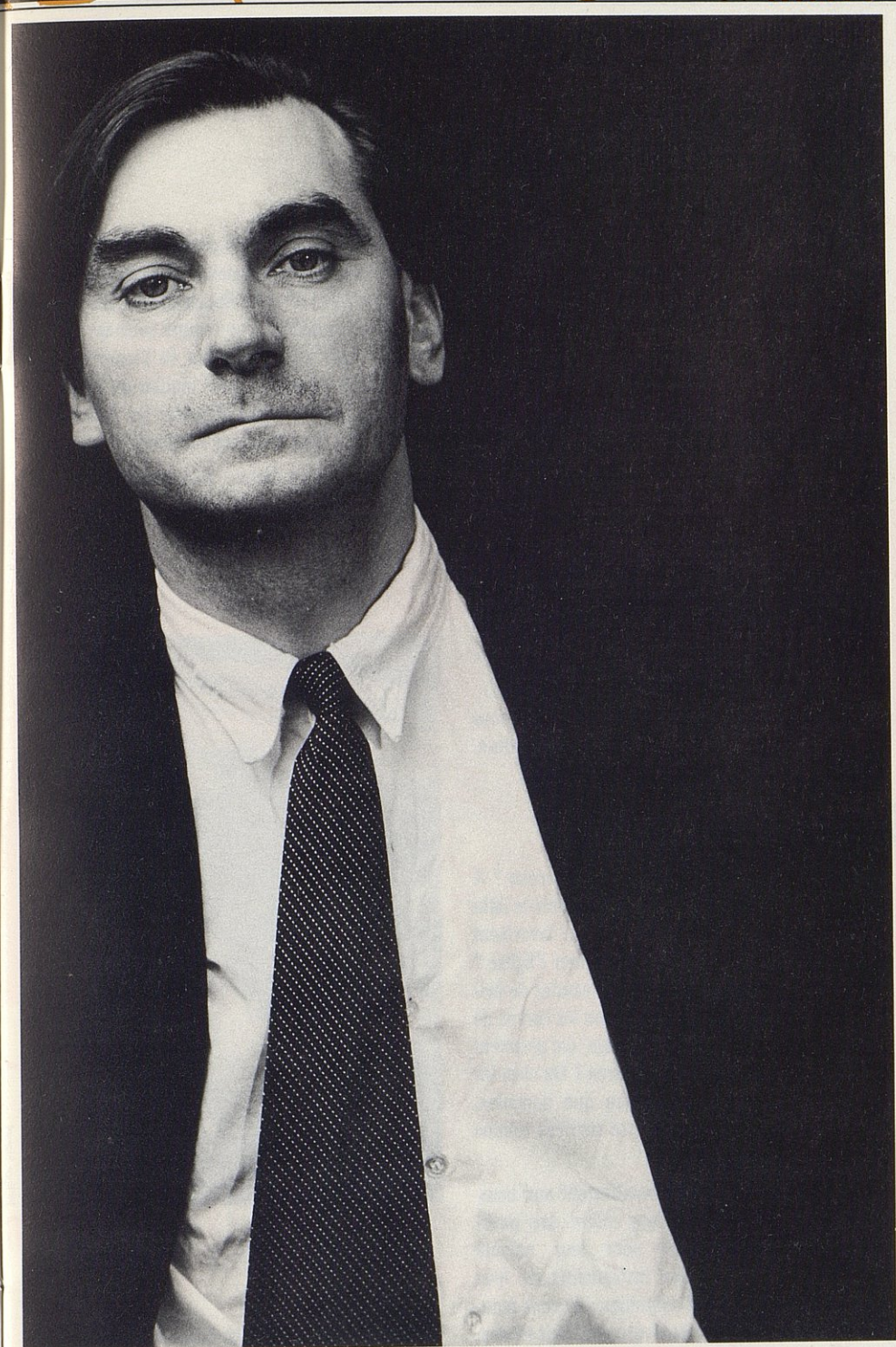
Villon, Kafka, Shakespeare, Rimbaud, Chaplin, Büchner, Joë Louis, Karl Valentin, les femmes, le chien, Lautréamont, les cigares... Après de multiples transformations, ajouts, décalages, retraits (on ne dira jamais assez quel formidable expérimentateur fut Brecht : cinq versions pour Baal, deux versions pour Dans la Jungle des villes), Brecht nous offre, dans une langue inégalée, deux pièces pleines d'intelligence et de folie, d'humour et de philosophie, mais sans destinations idéologiques connues : deux monstres, deux *potlatchs* littéraires qui ne trouvent leur pleine vérité, leur pleine efficacité que sur scène.

Résultat, à 24 ans, Brecht reçoit le prix Kleist, la plus haute distinction théâtrale alors en vigueur en Allemagne.

Puissent ces spectacles, à travers le corps et la voix de tous les acteurs qui y participent, nous restituer un peu de ce plaisir.

Pour le reste : Sauve qui peut ! / Georges Lavaudant

**Baal :**  
mardi 1<sup>er</sup>, jeudi 3, samedi 5 décembre 1987  
**Dans La Jungle des villes :**  
mercredi 2, vendredi 4, samedi 5 décembre 1987



Delahaye



# La Sentence des porceaux

fantaisie historique en trois saisons  
pour acteurs, bestiaux et musiciens

écrit et mis en scène par Olivier Perrier

avec notamment :

Thierry Bosc, Jean-Claude Frissung,  
Jacques Pieller, Hervé Pierre, Olivier Perrier,  
Chantal Joblon, Mireille Mossé, Inge Offermann

coproduction Les Fédérés/Festival d'Avignon

Chacun d'entre nous a affaire, un jour ou l'autre  
ou à chaque instant, avec les cochons. Il est des  
moments dans l'Histoire où les cochons ont con-  
duit une population tout entière et ont provoqué  
des réactions collectives.

Au V<sup>e</sup> siècle, la paix romaine vole en éclats sous  
les razzias des barbares. Et la France se constitue.  
Avant que Clovis n'ait fait parler de lui.

## COCHON

Mais dans quelle bauge se vautre le porceau ? A  
la cour des Goths où certaines dames parlent le latin  
et le grec ? Chez certains évêques qui favorisent  
des alliances contre nature pour structurer l'Eglise ?  
Chez les *pagani* qui s'attourent en bandes de bri-  
gands qu'on appelle *bagaudes* ? Chez les cadres de  
l'administration romaine, au chômage, qui prennent  
du service chez les nouveaux maîtres ? Ou chez les  
barbares *fédérés*, ceux qui, bien que nomades,  
acceptent la vie sédentaire contre services rendus  
au pouvoir de Rome ?

Les dieux seuls savent et le manifestent aux hom-  
mes par leur clémence ou leur colère. Les por-  
ceaux, qu'ils ont choisis pour leur naïveté  
exemplaire, sont alors les instruments de leur  
colère : ces animaux sont adorables ; ils vous man-  
gent la main avec la nourriture que vous leur tendez.

En 460, un descendant du grand Ausone, préfet des  
Gaules, mène une vie paisible de petit propriétaire  
au pays d'Allen (l'actuel Bourbonnais). Les Romains  
lui ont fait cadeau d'une femme sarmate et de sa  
fille. En trois saisons, au son de l'accordéon, des  
tambours ou sous le regard inquiet du *chœur des  
vermeils*, Ausone devra affronter les fantaisies de  
l'Histoire et bien d'autres fantômes.

Contrairement au dicton, le cochon ne sommeille  
jamais.



Du mardi 8 au samedi 12 décembre 1987





# Bivouac

écrit et réalisé par Pierre Guyotat  
création, commande du Festival d'Automne  
à Paris

régie : Alain Ollivier

avec :  
Pascal Bongard, Christian Cloarec,  
Mustapha Djadja

lumière : Philippe Théaudière

Il y a douze ans, avec un texte intitulé *Prostitution*, Pierre Guyotat abandonnait la langue française normative pour une langue nouvelle, élaborée, autonome, comparable à celle que se forgea James Joyce pour les besoins de *Finnegan's Wake*. Cinq ans après *Eden, Eden, Eden* qui l'avait plongé dans l'enfer pavé de considération des auteurs censurés, il rejetait le fonds romanesque traditionnel, la psychologie bourgeoise puis — enchaînement naturel — la forme classique. Le projet de dire autre chose le conduisait à vouloir le dire autrement.

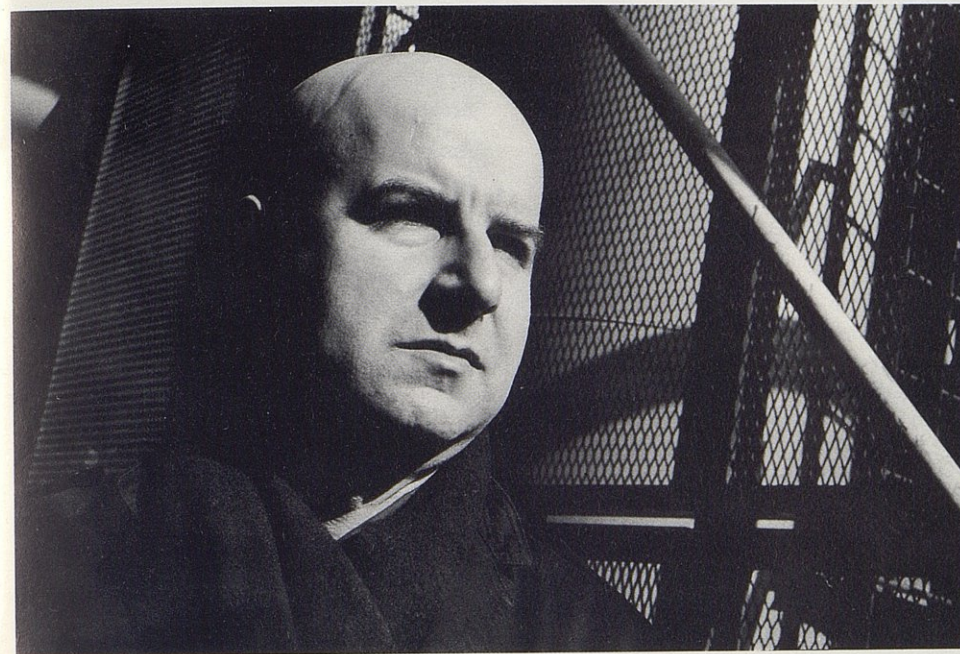
## ENFER ET LANGUE

Jusqu'à ce jour — voir les bonnes feuilles de son prochain texte parues dans le n° 1 de la revue *Cargo* — il n'avait donné aucune clé pour déchiffrer cette riche tapisserie grammaticale et linguistique qui vient du français, de l'arabe, de l'espagnol et forme une sorte de parler populaire imaginaire proche du sabir. Mais en 1987, l'auteur se décide à accompagner la réédition de *Prostitution* d'un glossaire destiné à en décrypter le vocabulaire et la syntaxe. Pour la première fois, Pierre Guyotat s'autotraduit et accepte de perdre de son mystère.

*Bivouac* est, aujourd'hui, en cours d'écriture. Cette arrivée au théâtre de Pierre Guyotat pourrait être la confirmation que sa langue est écrite pour être

parlée à voix haute et que c'est peut-être par le théâtre que naîtra la clarté sur une œuvre qui doit parvenir à nous délivrer les plaisirs de l'entendement tout en gardant une part de ses secrets.

Les œuvres de Pierre Guyotat sont éditées chez Gallimard.



Luc Perennou

7 ter,  
a trois ball' vaillant' au cœur bien pendu  
que t'st matan j'isqu' tard dadans la nuit  
au chiantranc' d' leur maître' tord't  
retord't leurs bicantés parail' e' grand serpent  
ses anneaux autor e' Arbr' d'son Dieu!

(extrait de *Bivouac*)

Du lundi 14 au jeudi 17 décembre 1987



# Lettre morte

de Robert Pinget

mise en scène : Chantal Morel

décor : Jean Haas

avec :

Maurice Deschamps, Dominique Laidet,  
Gilles Najean, Christine Brotons

par le groupe Alertes  
coproduction Le Cargo/Festival d'Avignon/  
Maison de la culture du Havre

Chantal Morel, metteur en scène, aime la fréquentation des textes qui ont des secrets, de Tchekhov à Vautrin. Cette rencontre avec *Lettre morte*, elle dit la devoir à un sorcier et à un alchimiste. Le sorcier, c'est Alain Crombecque, directeur du Festival d'Avignon, qui eut cette étonnante intuition de deviner les connivences profondes que Chantal Morel saurait établir avec les personnages dépossédés de cette pièce. L'alchimiste, c'est Robert Pinget, l'auteur, dont le peu de paroles, comptées comme les gouttes d'un acide, lui ont paru être le concentré des plus vibrantes émotions humaines.

## CHANTAL

Entre eux deux, elle aura cherché à dompter le texte *comme un petit animal*, ravie d'avoir encore à en découvrir les énergies soudaines, les humeurs, les contradictions, certaine qu'il ne se laissera pas faire, comme s'est dérobé l'auteur lui-même le jour où il lui a affirmé que le théâtre n'était qu'un mensonge de plus.

Chantal Morel ne sait pas comment définir son rôle de metteur en scène. Elle est celle *qui n'est pas dans la lumière au moment de l'acte*, refusant le rôle de démiurge, cherchant une autre répartition du travail entre elle et ses comédiens préférés,

Dominique Laidet et Gilles Najean, confrontant les paroles autour de la table, retardant au maximum le moment de son intervention, voulant jusqu'au bout apprendre d'eux.

Après *Home*, *Platonov*, *Groom*, voici *Lettre morte*, histoire d'un homme tassé sur lui-même, appuyé au zinc, parlant d'un ton neutre, sans aucune inflexion, mise en scène par une femme qui n'a jamais pu croire à la vacuité des bars vides et à l'inanité des paroles humaines. / C.-H. B.

Du mercredi 6 au vendredi 15 janvier 1988



Delahaye



# Y'a bon bamboula

écrit et mis en scène par Tilly

décor : Jacques Deneux  
costumes : Tilly

avec :  
Marylin Even, Marion Grimault,  
Jean-Paul Roussillon, Hélène Surgère,  
Alain Aithnard

coproduction théâtre Paris-Villette/  
Alpha FNAC / Festival d'Avignon

Raymond, 60 ans, ancien agent de ville à Paris, vit depuis dix ans dans son petit village natal en Bretagne. Il y a entraîné Aimée, sa femme, 55 ans, parisienne ne jurant que par Paris. Aujourd'hui, après 35 ans de vie commune, leur seul point de rencontre est l'immense dévotion qu'ils ont pour le général de Gaulle.

## CHOCOLAT

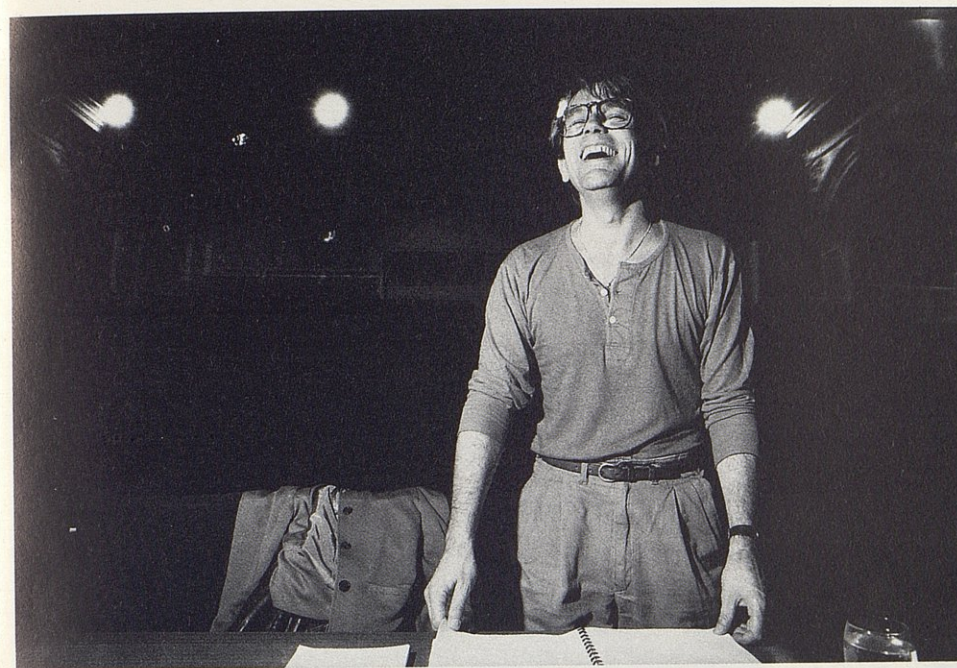
Avec eux vit Cristelle, 16 ans, leur petite-fille, qui auparavant habitait avec ses parents en Côte-d'Ivoire. A la suite d'une aventure amoureuse avec un jeune africain, sa mère l'a expédiée en Bretagne.

C'est l'été, il fait exceptionnellement chaud. Ce jour-là, Aimée et Raymond attendent Marie-Jo, 35 ans, leur fille et mère de Cristelle, de retour d'Afrique, qui vient passer les deux mois d'été en France. Son mari la rejoindra bientôt.

Non seulement Marie-Jo arrivera plus tôt que prévu, mais elle débarquera flanquée de Modeste, son "boy", un jeune ivoirien de 30 ans...

Tilly a commencé par être acteur, notamment avec Michel Hermon. Il écrit sa première pièce en 1980 : *Charcuterie fine* créée au Théâtre de la Tempête. On lui doit également : *Spaghetti Bolognaise*, *Les Trompettes de la mort* et *La Maison des Jeanne et de la culture*.

Du mardi 26 au samedi 30 janvier 1988



Xavier Lahache



# Le Récit de la servante Zerline

d'après Les Irresponsables de Hermann Broch

mise en scène : Klaus Michael Grüber

scénographie et costumes : Francis Biras

avec :

Jeanne Moreau\* et Hanns Zischler

production Festival d'Automne à Paris /  
TNP Villeurbanne

La bouche de Jeanne Moreau était connue. Elle a été célébrée par les gros plans du cinéma. On croyait la connaître... Ici, cette bouche parle de mille détails, mais d'abord d'elle-même, des baisers anciens, des mots prononcés autrefois enfouis par le secret. Elle raconte sa propre histoire. C'est un vrai monologue. Mais c'est le nôtre. Nous vivons de parler, et surtout de nous taire et de rêver éveillés. C'est le principal de notre vie, en dehors de quelques péripéties non négligeables. Mais parlons un peu des oreilles, celles de l'homme qui écoute et qui semble en faire son profit de philosophe. C'est Hanns Zischler, le voyageur qui ici s'arrête et écoute. C'est évidemment l'oreille phénoménale de Klaus Michael Grüber qui a écouté cette bouche de toutes ses forces. Et qui donne ainsi force à cette bouche qui parle et se tait, centre du théâtre et centre d'un corps.

JEANNE

On croyait connaître cette bouche. Elle devient d'une tranquille étrangeté. Elle ne fait pas que parler. Elle vit sa vie. Elle sourit de différentes façons, elle esquisse des pensées qui n'accéderont pas à la parole, ou d'autres qui vont à l'instant être dites. Elle grimace en écho à ce qu'elle vient de dire, ou sous la force des souvenirs, ou dans l'ironie d'un jugement vengeur. Parfois, elle est mesquine. Et elle se tord pour ne rien dire ; elle parle pour ne pas se tordre.

(...) Grâce à *la dame à la bouche*, voici, depuis longtemps, un spectacle avec, par, pour, sur une femme, sans la moindre hystérie. C'est capital. / Jean-Pierre Vincent

Klaus Michael Grüber, qui a appris son art à Milan auprès de Giorgio Strehler à la fin des années soixante travaille tour à tour en marge et au cœur des institutions théâtrales européennes. Il met en scène Horvath à la Schaubühne de Berlin aussi bien que Goethe à La Salpêtrière, que Hölderlin à Nanterre ou dans le grand stade de Berlin dans les années 70. En 1984, il met en scène *Bérénice* à la Comédie-Française ; en 1985, *Le Roi Lear* ; en 1986, *Prométhée enchaîné* d'Eschyle à Salzbourg.

Hermann Broch est né en 1886 à Vienne. *Ecrivain malgré lui*, accablé par l'état du monde, emprisonné par Hitler, il est contraint de s'exiler aux Etats-Unis en 1938.

*Le Récit de la servante Zerline* a été écrit en 1941. Ce texte forme avec d'autres nouvelles remaniées le roman intitulé *Les Irresponsables*, achevé en 1949, deux ans avant sa mort.

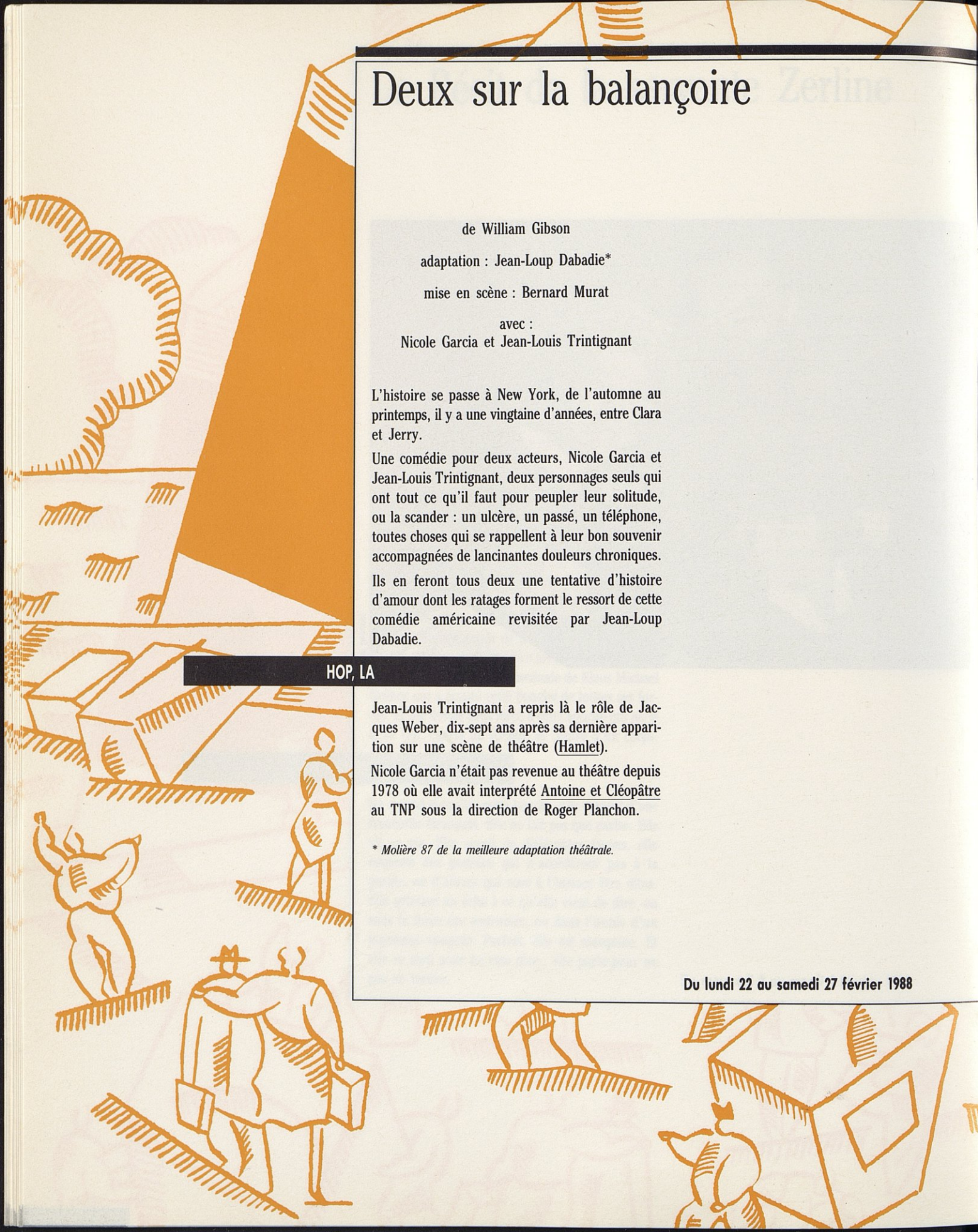
\* Meilleure actrice 87, prix du Syndicat de la critique.

Du mercredi 3 au mardi 9 février 1988



Robert Doisneau





# Deux sur la balançoire

de William Gibson

adaptation : Jean-Loup Dabadie\*

mise en scène : Bernard Murat

avec :

Nicole Garcia et Jean-Louis Trintignant

L'histoire se passe à New York, de l'automne au printemps, il y a une vingtaine d'années, entre Clara et Jerry.

Une comédie pour deux acteurs, Nicole Garcia et Jean-Louis Trintignant, deux personnages seuls qui ont tout ce qu'il faut pour peupler leur solitude, ou la scander : un ulcère, un passé, un téléphone, toutes choses qui se rappellent à leur bon souvenir accompagnées de lancinantes douleurs chroniques.

Ils en feront tous deux une tentative d'histoire d'amour dont les ratages forment le ressort de cette comédie américaine revisitée par Jean-Loup Dabadie.

## HOP, LA

Jean-Louis Trintignant a repris là le rôle de Jacques Weber, dix-sept ans après sa dernière apparition sur une scène de théâtre (*Hamlet*).

Nicole Garcia n'était pas revenue au théâtre depuis 1978 où elle avait interprété *Antoine et Cléopâtre* au TNP sous la direction de Roger Planchon.

*\* Molière 87 de la meilleure adaptation théâtrale.*

Du lundi 22 au samedi 27 février 1988



# Les Femmes savantes

comédie en cinq actes et vers de Molière  
nouvelle présentation de la Comédie-Française

mise en scène : Catherine Hiegel

décor et costumes : Claude Lemaire  
lumière : Roberto Venturi

avec notamment :

Catherine Samie, Alain Pralon, Roland Bertin,  
Marcel Bozonnet, Jean-Yves Dubois,  
Marie-Armelle Deguy, Catherine Ferran

*des choses étranges, insondables, repoussantes, délicieuses, ces choses promises par Rimbaud quand il imaginait les femmes nouvelles vivant pour elles et par elles.*

Les femmes savantes, Philaminte, Armande, Bélise et toutes les *folles* éclairées d'un siècle si peu clément pour les femmes, pionnières acharnées d'un féminisme aujourd'hui désuet, démentes, pathétiques, ridicules, excessives, passionnées, se sont affrontées, en trois siècles, près de deux mille fois sur la scène de la Comédie-Française.

Satire d'une petite fraction de la société, — à la création, plus d'un contemporain de l'auteur aura pu s'y reconnaître — la pièce s'est fondue par la suite dans une grande comédie de mœurs, où l'on crut pouvoir distinguer des types, et à partir de quoi l'on put — et l'on peut encore — faire grief à Molière de s'être laissé aller à une charge obscurantiste contre celles qui commençaient à se battre contre leur *infini servage*.

Il fallut attendre 1978 et la version de Jean-Paul Roussillon pour découvrir une Philaminte capable de retrouver son bon sens et de dénoncer le parti d'ignorance où l'on confine les femmes de son temps.

Catherine Hiegel, dans cette nouvelle présentation, se demande pour combien de temps encore l'association de *femmes* et de *savantes* provoquera le rire ou l'ironie, essayant dans des décors et des lumières qui irradient le charme et l'émotion de trouver

Du jeudi 3 au mercredi 9 mars 1988

BELISE



# Votre Grand'Mère qui vous aime

spectacle de Jean-Marie Patte sur des textes  
de la comtesse de Ségur

décor : Philippe Marioge  
costumes : Françoise Maréchal

lumière : Alain le Nouène  
assistante : Josépha Micard

avec :  
Michèle Oppenot

une création du Cargo

La comtesse de Ségur écrivait pour pouvoir offrir  
des étrennes à ses petits enfants chaque fin d'année.

Chaque année, elle publiait un nouveau livre chez  
Louis Hachette, éditeur à Paris.

L'interprète, sur la scène du théâtre, est toute  
entière dans sa solitude ; elle n'est renvoyée à aucun  
imaginaire, traversée seulement par les textes de  
la comtesse, cette grand'mère. Aujourd'hui, nous  
n'en dirons pas plus.

## CONTEUSE, COMTESSE

Mais pour mieux connaître la comtesse :  
Arlette de Pitray : *Sophie Rostopchine, comtesse  
de Ségur* - Albin Michel, 1935

Marthe de Hédouville : *La comtesse de Ségur et les  
siens* - Conquistador, 1953

Marthe de Hédouville : *La comtesse de Ségur, née  
Rostopchine* - Nouvelles Editions Latines, 1958

Pierre Bleton : *La vie sociale sous le Second Empire  
à la lumière de la comtesse de Ségur* - Editions  
Ouvrières, 1963

P. Guérande : *Le petit monde de la comtesse de  
Ségur* - Pauvert, 1964

Marie-Louise Audiberti : *Sophie de Ségur, l'inou-  
bliable comtesse* - Stock, 1981

L. FILLIOL : *La comtesse de Ségur* - Duculot-Gem-  
bloux, 1981

### Jean-Marie Patte

En 1958, un professeur d'anglais notait un devoir de Patte :  
*Too personal.*

Depuis 1958, il s'agit bien de cela, un homme, une œuvre qui  
n'obéissent à aucune école, à aucune tendance. Pas d'insertion,  
aucune insertion, une balade solitaire qui va des salles les plus  
intimes aux lustres des Théâtres nationaux en passant par le  
CUIFERD.

Une compagnie, créée en 1968, le Jardin.

Des textes rares et divers. Le répertoire et Patte, écrivain.

Des acteurs fidèles ; dédicaces nombreuses.

Un très beau film avec Roberto Rossellini.

Depuis 1977, une invitation, chaque année, à faire un spectacle  
au Festival d'Automne à Paris.

Une éthique sans failles.

1987, début d'une série de travaux biographiques.

Du jeudi 10 au mercredi 23 mars 1988



Denis Berthier



# On ne badine pas avec l'amour

de Musset

mise en scène : Jean-Pierre Vincent\*

dramaturgie : Bernard Chartreux

décor : Jean-Paul Chambas  
costumes : Patrice Cauchetier

coproduction Comédie de Genève/  
Maison de la culture du Havre/  
Théâtre de Sartrouville/Jeune Théâtre national

Voilà quinze ans que j'en rêve...  
Chaque fois qu'un spectacle approche de sa réalisation, un autre spectacle vient agiter rêves et rêveries. En tous cas, cela se passe ainsi pour moi. Et depuis longtemps, ce spectacle qui vient chasser l'autre, c'est On ne badine pas avec l'amour. Rêve longtemps prolongé, jamais réalisé pour diverses raisons. Et puis voilà, je me lance !

France de fantaisie. Ce sera — mais comment faire !? — résoudre ce problème impossible d'un théâtre *invisible*, spectacle dans un fauteuil, écrit pour être rêvé plus que pour être vu. C'est une bouffonnerie qui tourne au noir au milieu des côteaux modérés et des bouteilles de pinard. Vive la France. / Jean-Pierre Vincent

*\* Jean-Pierre Vincent a obtenu les Molière 87 de la meilleure mise en scène et du meilleur spectacle, le grand prix du Syndicat de la critique pour Le Mariage de Figaro à Chaillot.*

## VIVE LA FRANCE

Depuis que je monte des pièces, au milieu des autres préoccupations thématiques, politiques, esthétiques, j'ai essayé de comprendre et de faire comprendre un certain nombre de moments névralgiques de la France, de ce qui fait que nous sommes français, ainsi et pas autrement.

Il y a eu, dans le désordre, Le Misanthrope, Le Mariage de Figaro, Germinal, Vichy-Fictions, etc. Saisir un moment de la France, saisir sa théâtralité particulière, rire de nous-mêmes ou en pleurer, à travers ces histoires de nos aïeux, si proches de nous parfois.

Ici, c'est, ce sera, la Restauration, et la révolte si contradictoire des Romantiques contre cet envahissement de médiocrité. C'est, ce sera, le fait divers de trois jeunes gens dans un morceau de vieille

Du mardi 22 au mercredi 30 mars 1988





On ne l

de  
mise en scène :  
dramaturgie :  
décor : Jean  
costumes :  
coproduction C  
Maison de la  
Théâtre de Sartrouvi

Voilà quinze ans que  
Chaque fois qu'un spect  
sation, un autre specta  
ries. En tous cas, cela  
depuis longtemps, ce  
l'autre, c'est On ne ba  
longtemps prolongé, ja  
sons. Et puis voilà, j



IMPRIMERIE LECOSTIC - 8/87.

VIVE LA FRANCE

Depuis que je monte des pièces, au milieu des autres préoccupations thématiques, politiques, esthétiques, j'ai essayé de comprendre et de faire comprendre un certain nombre de moments névralgiques de la France, de ce qui fait que nous sommes français, ainsi et pas autrement.

Il y a eu, dans le désordre, Le Misanthrope, Le Mariage de Figaro, Germinal, Vichy-Fictions, etc. Saisir un moment de la France, saisir sa théâtralité particulière, rire de nous-mêmes ou en pleurer, à travers ces histoires de nos aïeux, si proches de nous parfois.

Ici, c'est, ce sera, la Restauration, et la révolte si contradictoire des Romantiques contre cet envahissement de médiocrité. C'est, ce sera, le fait divers de trois jeunes gens dans un morceau de vieille

Du mardi 22 au mercredi 30 mars 1988

Avril 1988

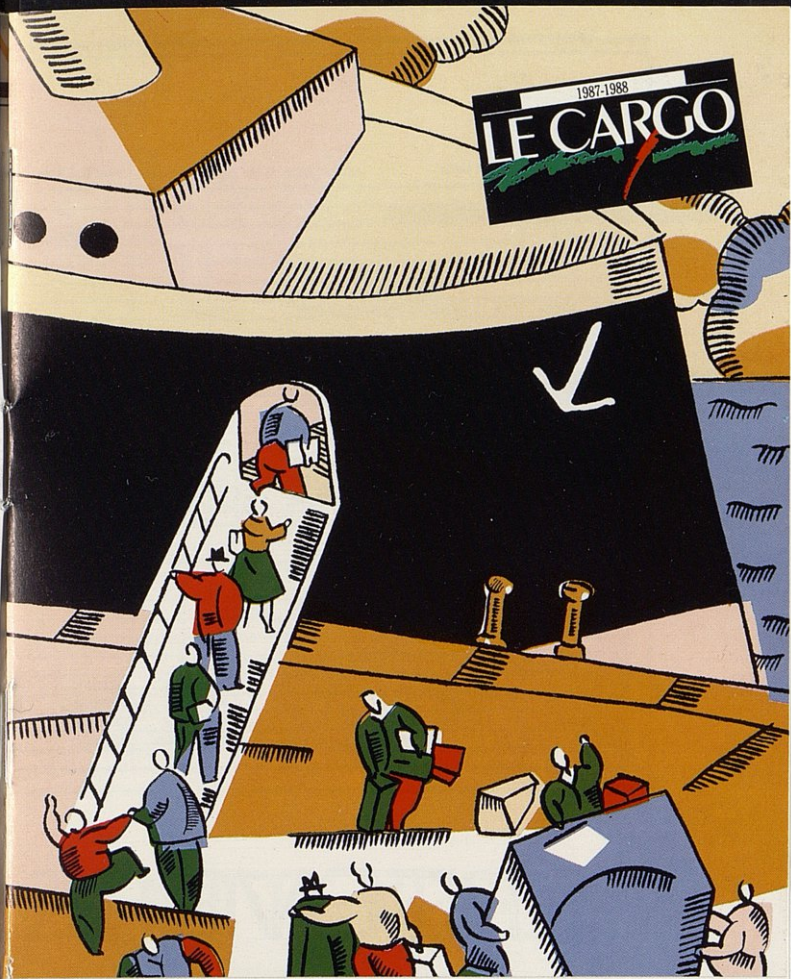
Centre Dramatique National des Alpes

Nouvelle création en abonnement  
(tous les détails seront communiqués ultérieurement)



1987-1988

# LE CARGO





DATE	HEURE	GRANDE SALLE	NON ADH	ADH	HEURE	THEATRE MOBILE	NON ADH	ADH	HEURE	PETITE SALLE	NON ADH	ADH
<b>SEPTEMBRE</b>												
JE 10	13H											
OUVERTURE ABONNEMENTS/ADHESIONS 87/88												
ME 23	20H30	E.I.G. ET ORCHESTRE DES PAYS DE SAVOIE	90F	60F								
<b>OCTOBRE</b>												
LU 12	20H30	DANS LA SOLITUDE DES CHAMPS DE COTON	90F	60F								
MA 13	19H30	DANS LA SOLITUDE DES CHAMPS DE COTON	90F	60F								
ME 14	20H30	DANS LA SOLITUDE DES CHAMPS DE COTON	90F	60F					20H30	PLATONOV	90F	60F
JE 15	19H30	DANS LA SOLITUDE DES CHAMPS DE COTON	90F	60F					19H30	CATHERINE DE HEILBRONN	90F	60F
VE 16	20H30	DANS LA SOLITUDE DES CHAMPS DE COTON	90F	60F					20H30	PLATONOV	90F	60F
SA 17	19H30	DANS LA SOLITUDE DES CHAMPS DE COTON	90F	60F					19H30	PENTHESILEE	90F	60F
DI 18												
LU 19												
MA 20												
ME 21									15H	BIANCANEVE	90F	60F
JE 22									15H	BIANCANEVE	90F	60F
VE 23									15H	BIANCANEVE	90F	60F
SA 24									20H30	BIANCANEVE	90F	60F
DI 25												
LU 26												
MA 27												
ME 28	20H30	BAL A LA COUR	90F	60F	15H	EXCELSIOR	90F	60F				
JE 29	19H30	BAL A LA COUR	90F	60F	15H	EXCELSIOR	90F	60F				
VE 30					15H	EXCELSIOR	90F	60F	19H30	CANARD PEKINOIS	90F	60F
SA 31					20H30	EXCELSIOR	90F	60F	20H30	CANARD PEKINOIS	90F	60F

# SEPTEMBRE / OCTOBRE



DATE	HEURE	GRANDE SALLE	NON ADH	ADH	HEURE	THEATRE MOBILE	NON ADH	ADH	HEURE	PETITE SALLE	NON ADH	ADH
DI 1												
LU 2												
MA 3												
ME 4												
JE 5												
VE 6												
SA 7												
DI 8												
LU 9												
MA 10									15H	RUGGERO DELL'AQUILA BIANCA	90F	60F
ME 11									15H	RUGGERO DELL'AQUILA BIANCA	90F	60F
JE 12					19H30	LES ACTEURS DE BONNE FOL/LA CONQUETE DU POLE SUD	90F	60F	15H	RUGGERO DELL'AQUILA BIANCA	90F	60F
VE 13					20H30	LES ACTEURS DE BONNE FOL/LA CONQUETE DU POLE SUD	90F	60F	20H30	RUGGERO DELL'AQUILA BIANCA	90F	60F
SA 14					19H30	LES ACTEURS DE BONNE FOL/LA CONQUETE DU POLE SUD	90F	60F				
DI 15												
LU 16												
MA 17	19H30	BARTÓK / AANTEKENINGEN	90F	60F								
ME 18	20H30	ELENA'S ARIA	90F	60F								
JE 19												
VE 20												
SA 21						FORUM NATIONAL DES RADIOS ET DES TELEVISIONS					90F	60F
DI 22						FORUM NATIONAL DES RADIOS ET DES TELEVISIONS					90F	60F
LU 23	20H30	GESELLE	110F	80F								
MA 24	19H30	LA MAISON DE BERNARDA/PÅ NORRBOTTEN	110F	80F								
ME 25	20H30	GESELLE	110F	80F								
JE 26												
VE 27					20H30	KARL BISCUIT EN CONCERT	90F	60F				
SA 28												
DI 29												
LU 30												

# NOVEMBRE



DATE	HEURE	GRANDE SALLE	NON		HEURE	THEATRE MOBILE	NON		HEURE	PETITE SALLE	NON	
			ADH	ADH			ADH	ADH			ADH	ADH
MA 1	19H30	BAAL	110F	90F								
ME 2	20H30	DANS LA JUNGLE DES VILLES	110F	90F	20H30	ENSEMBLE INTERTEMPORAIN	90F	60F				
JE 3	19H30	BAAL	110F	90F								
VE 4	20H30	DANS LA JUNGLE DES VILLES	110F	90F								
SA 5	18H	BAAL/DANS LA JUNGLE DES VILLES	160F	120F								
DI 6												
LU 7												
MA 8	19H30	LA SENTENCE DES POURCEAUX	90F	60F								
ME 9	20H30	LA SENTENCE DES POURCEAUX	90F	60F								
JE 10	19H30	LA SENTENCE DES POURCEAUX	90F	60F								
VE 11	20H30	LA SENTENCE DES POURCEAUX	90F	60F								
SA 12	19H30	LA SENTENCE DES POURCEAUX	90F	60F								
DI 13												
LU 14									20H30	BIVOUAC	90F	60F
MA 15									19H30	BIVOUAC	90F	60F
ME 16									20H30	BIVOUAC	90F	60F
JE 17									19H30	BIVOUAC	90F	60F
VE 18												
SA 19												
DI 20												
LU 21												
MA 22												
ME 23												
JE 24												
VE 25												
SA 26												
DI 27												
LU 28												
MA 29												
ME 30												
JE 31												

# DECEMBRE



DATE	HEURE	GRANDE SALLE	NON ADH	ADH	HEURE	THEATRE MOBILE	NON ADH	ADH	HEURE	PETITE SALLE	NON ADH	ADH
VE 1												
SA 2												
DI 3												
LU 4												
MA 5												
ME 6					20H30	LETTRE MORTE	90F	60F				
JE 7					19H30	LETTRE MORTE	90F	60F				
VE 8					20H30	LETTRE MORTE	90F	60F				
SA 9					19H30	LETTRE MORTE	90F	60F				
DI 10												
LU 11					20H30	LETTRE MORTE	90F	60F				
MA 12					19H30	LETTRE MORTE	90F	60F				
ME 13	20H30	DOCTEUR LABUS	90F	60F	20H30	LETTRE MORTE	90F	60F				
JE 14	19H30	DOCTEUR LABUS	90F	60F	19H30	LETTRE MORTE	90F	60F				
VE 15	20H30	DOCTEUR LABUS	90F	60F	20H30	LETTRE MORTE	90F	60F				
SA 16												
DI 17												
LU 18	20H30	DOCTEUR LABUS	90F	60F								
MA 19	19H30	DOCTEUR LABUS	90F	60F								
ME 20												
JE 21												
VE 22												
SA 23												
DI 24												
LU 25												
MA 26					19H30	Y'A BON BAMBOULA	90F	60F				
ME 27					20H30	Y'A BON BAMBOULA	90F	60F				
JE 28					19H30	Y'A BON BAMBOULA	90F	60F				
VE 29					20H30	Y'A BON BAMBOULA	90F	60F				
SA 30					19H30	Y'A BON BAMBOULA	90F	60F				
DI 31												

# JANVIER



DATE	HEURE	GRANDE SALLE	NON ADH	ADH	HEURE	THEATRE MOBILE	NON ADH	ADH	HEURE	PETITE SALLE	NON ADH	ADH
LU 1												
MA 2												
ME 3					20H30	LE RECIT DE LA SER				VANTE ZERLINE	150F	120F
JE 4					19H30	LE RECIT DE LA SER				VANTE ZERLINE	150F	120F
VE 5					20H30	LE RECIT DE LA SER				VANTE ZERLINE	150F	120F
SA 6					19H30	LE RECIT DE LA SER				VANTE ZERLINE	150F	120F
DI 7												
LU 8					20H30	LE RECIT DE LA SER				VANTE ZERLINE	150F	120F
MA 9					19H30	LE RECIT DE LA SER				VANTE ZERLINE	150F	120F
ME 10												
JE 11						FESTIVAL JAZZ /				MUSIQUES		
VE 12						FESTIVAL JAZZ /				MUSIQUES		
SA 13						FESTIVAL JAZZ /				MUSIQUES		
DI 14						FESTIVAL JAZZ /				MUSIQUES		
LU 15												
MA 16												
ME 17												
JE 18												
VE 19												
SA 20												
DI 21												
LU 22	20H30	DEUX SUR LA BALANÇOIRE	150F	120F								
MA 23	19H30	DEUX SUR LA BALANÇOIRE	150F	120F								
ME 24	20H30	DEUX SUR LA BALANÇOIRE	150F	120F	20H30	CAPRICE			90F	60F		
JE 25	19H30	DEUX SUR LA BALANÇOIRE	150F	120F								
VE 26	20H30	DEUX SUR LA BALANÇOIRE	150F	120F	20H30	PASSACAILLES			90F	60F		
SA 27	19H30	DEUX SUR LA BALANÇOIRE	150F	120F								
DI 28												
LU 29												

# FEVRIER



DATE	HEURE	GRANDE SALLE	NON ADH	ADH	HEURE	THEATRE MOBILE	NON ADH	ADH	HEURE	PETITE SALLE	NON ADH	ADH
MA 1												
ME 2												
JE 3	19H30	LES FEMMES SAVANTES	150F	120F								
VE 4	20H30	LES FEMMES SAVANTES	150F	120F								
SA 5	19H30	LES FEMMES SAVANTES	150F	120F								
DI 6												
LU 7	20H30	LES FEMMES SAVANTES	150F	120F								
MA 8	19H30	LES FEMMES SAVANTES	150F	120F								
ME 9	20H30	LES FEMMES SAVANTES	150F	120F								
JEU 10									19H30	VOTRE GRAND'MERE QUI VOUS AIME	90F	60F
VE 11	20H30	ORCHESTRE NATIONAL DE LYON	90F	60F					20H30	VOTRE GRAND'MERE QUI VOUS AIME	90F	60F
SA 12									19H30	VOTRE GRAND'MERE QUI VOUS AIME	90F	60F
DI 13												
LU 14									20H30	VOTRE GRAND'MERE QUI VOUS AIME	90F	60F
MA 15					19H30	BERNADETTE TRIPIER / DANSE	90F	60F	19H30	VOTRE GRAND'MERE QUI VOUS AIME	90F	60F
ME 16					20H30	BERNADETTE TRIPIER / DANSE	90F	60F	20H30	VOTRE GRAND'MERE QUI VOUS AIME	90F	60F
JE 17									19H30	VOTRE GRAND'MERE QUI VOUS AIME	90F	60F
VE 18	20H30	LE SAUT DE L'ANGE	90F	60F					20H30	VOTRE GRAND'MERE QUI VOUS AIME	90F	60F
SA 19									19H30	VOTRE GRAND'MERE QUI VOUS AIME	90F	60F
DI 20												
LU 21									20H30	VOTRE GRAND'MERE QUI VOUS AIME	90F	60F
MA 22	19H30	ON NE BADINE PAS AVEC L'AMOUR	90F	60F					19H30	VOTRE GRAND'MERE QUI VOUS AIME	90F	60F
ME 23	20H30	ON NE BADINE PAS AVEC L'AMOUR	90F	60F					20H30	VOTRE GRAND'MERE QUI VOUS AIME	90F	60F
JE 24	19H30	ON NE BADINE PAS AVEC L'AMOUR	90F	60F								
VE 25	20H30	ON NE BADINE PAS AVEC L'AMOUR	90F	60F								
SA 26	19H30	ON NE BADINE PAS AVEC L'AMOUR	90F	60F								
DI 27												
LU 28	20H30	ON NE BADINE PAS AVEC L'AMOUR	90F	60F								
MA 29	19H30	ON NE BADINE PAS AVEC L'AMOUR	90F	60F	19H30	CHRISTIANE BLAISE / DANSE	90F	60F				
ME 30	20H30	ON NE BADINE PAS AVEC L'AMOUR	90F	60F	20H30	CHRISTIANE BLAISE / DANSE	90F	60F				
JE 31												

# MARS



DATE	HEURE	GRANDE SALLE	NON ADH	ADH	HEURE	THEATRE MOBILE	NON ADH	ADH	HEURE	PETTE SALLE	NON ADH	ADH
<b>AVRIL</b>												
ME 20	20H30	CREATION C.D.N.A.	90F	60F								
JE 21	19H30	CREATION C.D.N.A.	90F	60F								
VE 22	20H30	CREATION C.D.N.A.	90F	60F								
SA 23	19H30	CREATION C.D.N.A.	90F	60F								
DI 24												
LU 25	20H30	CREATION C.D.N.A.	90F	60F								
MA 26	19H30	CREATION C.D.N.A.	90F	60F								
ME 27	20H30	CREATION C.D.N.A.	90F	60F								
JE 28	19H30	CREATION C.D.N.A.	90F	60F								
VE 29	20H30	CREATION C.D.N.A.	90F	60F								
SA 30	19H30	CREATION C.D.N.A.	90F	60F								
<b>MAI</b>												
ME 4	20H30	GEORGE DANDIN	150F	120F								
JE 5	19H30	GEORGE DANDIN	150F	120F								
VE 6	20H30	GEORGE DANDIN	150F	120F								
SA 7	15H/20H30	GEORGE DANDIN	150F	120F								
DI 8												
LU 9	20H30	GEORGE DANDIN	150F	120F								
MA 10	19H30	GEORGE DANDIN	150F	120F								
ME 11	20H30	GEORGE DANDIN	150F	120F								
JE 19					19H30	PASCOLI - GUILLERME DANSE	90F	60F				
<b>JUIN</b>												
ME 8					20H30	CATHY CAMBET/DANSE	90F	60F				
JE 9					19H30	CATHY CAMBET/DANSE	90F	60F				

# AVRIL / MAI / JUIN



IMPRIMERIE LEOSTIC - 8/87;





# George Dandin

de Molière

mise en scène : Roger Planchon

décor : Ezio Frigerio\*  
costumes : Jacques Schmidt

avec notamment :  
Claude Brasseur, Zabou, Nelly Borgeaud,  
Daniel Gélin, Evelyne Buyle...

production TNP Villeurbanne

Raconté par Molière, le récit des amours d'Angélique et de Dandin est, parmi des millions d'autres histoires de couple, l'une des plus belles et des plus évidentes.

Dandin, riche paysan, a fait un marché. En renflouant sa belle-famille, il a acquis : un titre, Monsieur de la Dandinière ; un prestige social ; et une femme, Angélique. De retour au pays, un gentilhomme de la Cour courtise Angélique à son nez et à sa barbe, sans qu'il puisse intervenir. Mieux, toutes ses démarches aboutiront, pour lui, à de cruelles humiliations publiques.

## FOIE GRAS

Jean-Jacques Rousseau ne fut pas seul à fulminer contre l'*immoralité* de cette histoire : elle est profondément immorale car l'auteur ne condamne ni l'un ni l'autre personnage. George Dandin a raison de se plaindre du comportement de sa femme. Et Angélique, par des raisons convaincantes, justifie son comportement.

L'argument ne rend pas compte de l'épaisseur humaine de ces deux êtres, de leurs rapports faits de désir, de violence et d'une étrange tendresse qui ne parvient pas à s'exprimer. Dans les histoires françaises, jamais la cruauté de la vie d'un couple fondé sur une mésalliance n'a été dite avec plus d'acuité.

Peut-être parce que — et, depuis trois cents ans, chaque commentateur le souligne —, derrière le pugilat comique de George et d'Angélique, on perçoit clairement l'écho âpre des déboires conjugaux de Molière.

Le spectacle se propose de décrire soigneusement la réalité sociale qui sous-tend cette histoire : chez Molière, elle est toujours juste et rigoureuse.

Il s'agit de dire la vie quotidienne au XVII<sup>e</sup> siècle dans une riche campagne française. La vie rythmée par l'angélus, les repas, les réveils, les nuits d'été, les jeux des aristocrates en villégiature. La vie, au fil des heures, qui passe si mystérieusement. / Roger Planchon (1986)

\* Meilleur décorateur 87, prix du Syndicat de la critique.

Du mercredi 4 au mercredi 11 mai 1988



Denis Berthier



art  
press

HORS SERIE N° 8

spécial

LES ANNEES



DANSE





# Bal à la cour / Caprice / Passacailles

chorégraphies :

Francine Lancelot et François Raffinot

par la Compagnie Ris et Danceries

La danse baroque, née sous la Cour des Valois au XVI<sup>e</sup> siècle, connaît aujourd'hui un succès inattendu. Mille raisons à cela : le succès de la musique baroque ; l'envie de nous retourner sur notre propre passé après nous être beaucoup intéressés aux rythmes d'ailleurs ; l'humeur du temps qui redonne de l'importance au paraître... Francine Lancelot, universitaire a été la pionnière de ce renouveau en fondant en 1980 Ris et Danceries, compagnie au destin discret, son travail de recherche sur les danses et les musiques des XVII<sup>e</sup> et XVIII<sup>e</sup> siècles n'étant alors pas vraiment compris en France.

Francine Lancelot travaille depuis toujours sur la reconstitution, sa démarche est celle de l'archéologue minutieuse. François Raffinot, lui, s'appuie sur cet acquis musical et chorégraphique et invente, extrapole, excède, surprend, lance le corps baroque dans les propositions les plus contemporaines.

## BAL A LA COUR DE LOUIS XIV

En hommage à Pécour, successeur de Beauchamp à l'Académie royale de danse, Francine Lancelot a voulu montrer toutes les danses de bal et de théâtre qui constituent la base du vocabulaire baroque de 1670 à 1720, sous la forme d'un bal (mis en scène par Lucien Melki).

## CAPRICE

Créé l'été dernier à Montpellier, *Caprice* combine trois musiciens, trois chorégraphes, trois époques, Monteverdi, Jean-Fery Rebel, Mozart : de la Renaissance italienne à la spiritualité mozartienne et déjà

prémotantique en passant par le baroque français du début XVIII<sup>e</sup>, c'est tout l'âge baroque qui est ainsi revisité librement à travers les chorégraphies d'Andrea Fracalanci, Francine Lancelot et François Raffinot.

## MARQUISES

### PASSACAILLES

C'est la Passacaille d'Armide, de Lully, qui sert de point de départ au spectacle. Elle en est aussi la matrice, de plus en plus altérée à mesure que celui-ci se déroule. Après Lully, surgissent des œuvres de Bach, Beethoven, Brahms et Webern, le tout exécuté par l'ensemble 2E2M et réorchestré par Henri Pousseur, qui a composé lui-même une passacaille.

Danse de cour, héritière des dames de rue et des parades amoureuses d'Espagne, mouvementée, violente, voire dionysiaque, *Passacailles* se veut aussi une réflexion sur l'évolution des formes. Une fiction, en quelque sorte, sur la transformation possible des danses du XVII<sup>e</sup> siècle.

**Bal à la cour : mercredi 28, jeudi 29 octobre 1987**

**Caprice : mercredi 24 février 1988**

**Passacailles : vendredi 26 février 1988**







# Canard pékinois

chorégraphie : Josef Nadj

Cet homme n'est pas d'ici. Il est d'un pays de légendes, la Baeska, au nord de la Yougoslavie. On dit que la dépouille d'Attila y repose mais le mot est impropre, le repos est interdit de séjour dans cette région à population de culture hongroise où le taux de suicides serait un des plus élevés du monde.

OH ! FOU

Pas étonnant alors que les mœurs chorégraphiques de Josef Nadj soient à ce point imprévisibles, féroces et dévastatrices. Avant cette première chorégraphie, il a montré son ironie et sa virtuosité chez Mark Tompkins, Sidonie Rochon, Montet-Diverres, François Verret... mais son *Canard* il le porte en lui depuis dix ans, il en a testé les mouvements et les portés sur lui-même et l'humour sinistre qui le traverse vient de Kanizsa, son village, où l'on a appris, comme dans toute la Hongrie, à jouer avec les mots, contre la censure.

Josef Nadj apporte avec lui l'atmosphère désespérée des spectacles de Kantor, invente des intrusions surréalistes à la Jean-Claude Gallota, projette ses danseurs les uns contre les autres avec la violence des Pip Simmons mais, malgré ces références ici notées, n'emprunte à personne sa folie incisive qui soulève les rideaux de fer. /C.-H. B.

Judi 29, vendredi 30 octobre 1987

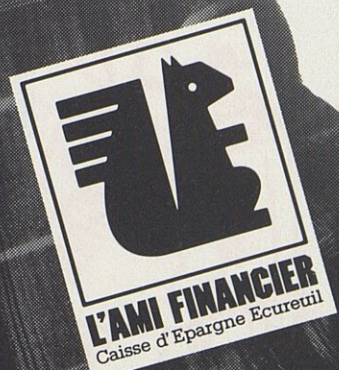


# L'AMI FINANCIER: DU CHEQUIER... A LA BOURSE!

Robert & Partners CENCEP s.e.r.l. 328000047

CAISSE D'EPARGNE DE GRENOBLE  
10, rue Hébert  
38000 Grenoble  
Tél. 76 87 71 25

30 agences à votre disposition





# Bartók / Aantekeningen Elena's Aria

**BARTÓK / AANTEKENINGEN**

et

**ELENA'S ARIA**

chorégraphies : Anne-Teresa de Keersmaeker

par la Compagnie Rosas

Le style et le parcours d'Anne-Teresa de Keersmaeker ne font qu'un seul tracé de véhémence. La jeune chorégraphe flamande a su, dès ses premiers spectacles, imposer une personnalité originale, forte, impétueuse. Dans ses chorégraphies, de petites mécaniques capricieuses (les corps) s'affrontent à des structures répétitives circonscrites dans des limites plus ou moins serrées.

Comme les poings, que les danseuses d'Anne-Teresa de Keersmaeker ont, souvent, fermés.

CRISTAL

Chez cette Amazone de la scène, la danse est une matière première qui crache de l'énergie brute et ne craint donc pas de s'affronter à l'épuisement. En guise de repos de la guerrière, des bouffées de nonchalance viennent à point nommé féminiser le combat : un relâchement, une main qui vient remettre les cheveux en place et essuie la sueur du visage. (...)

Avec Bartók/Aantekeningen, Anne-Teresa de Keersmaeker se donne à nouveau une ouverture : Le Quatuor n° 4 pour cordes de Béla Bartók. L'affrontement à une musique où le jeu des structures est extrêmement complexe (composé en 1928, ce quatuor de Bartók est formé de cinq mouvements qui se répondent, de façon symétrique, selon une architecture en forme d'arche), déplace le défi de chorégraphie. Il est à nouveau possible de jouer avec

les limites, et, dans ce jeu, la rigueur et l'humour vont de pair.

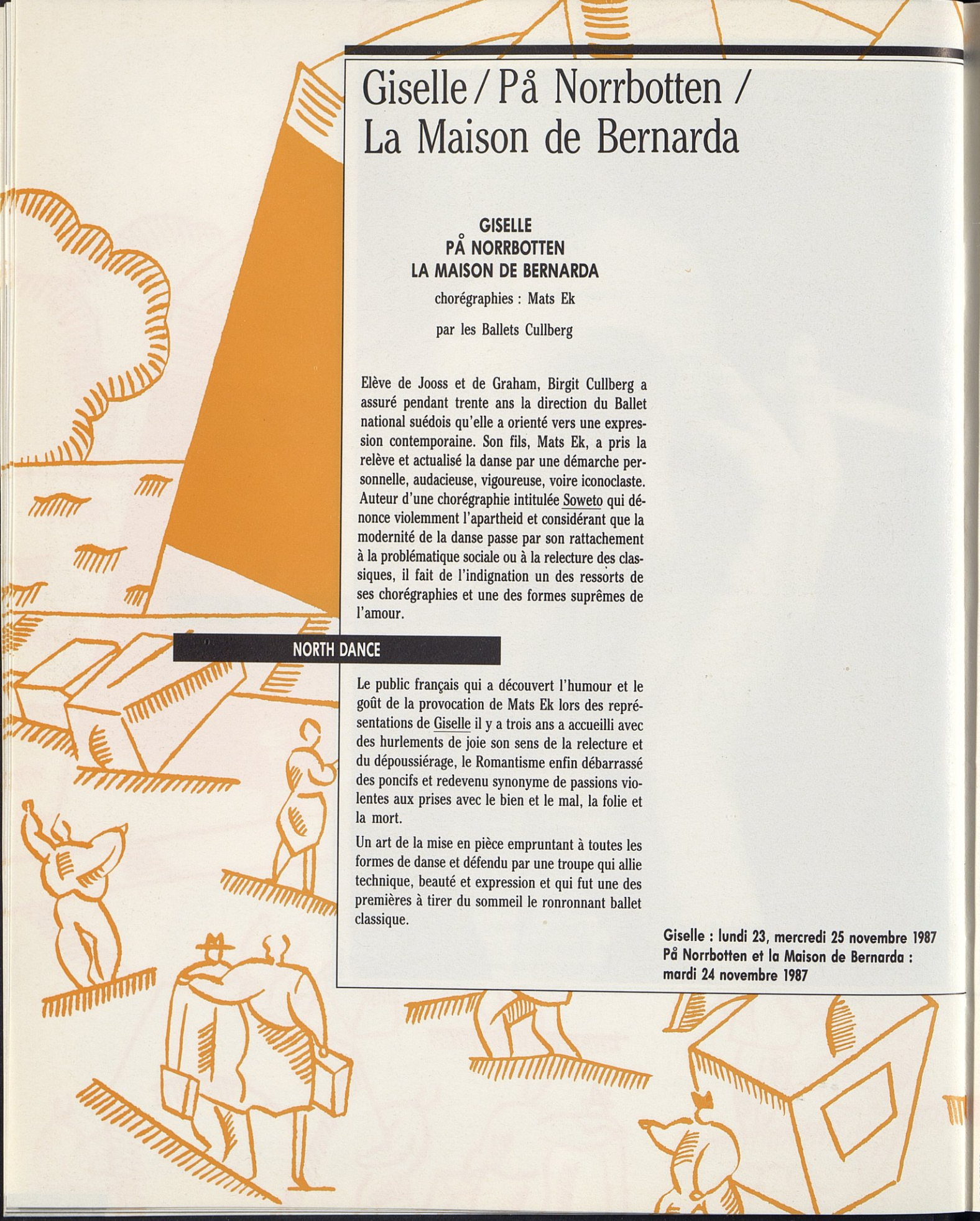
Avec Elena's Aria, en 1985, Anne-Teresa de Keersmaeker interroge, de façon pour le moins sévère, l'obstination qu'il y a à danser lorsque, peut-être, plus rien n'est à danser. Extrême dénuement de la scène, extrême pauvreté (voulue) du vocabulaire chorégraphique : dans cet espace retranché du réel. Anne-Teresa de Keersmaeker tente ici de se rapprocher du seul procédé d'écriture. / Jean-Marc Adolphe

**Bartók / Aantekeningen :**  
mardi 17 novembre 1987  
**Elena's Aria :** mercredi 18 novembre 1987



Delahaye





# Giselle / På Norrbotten / La Maison de Bernarda

**GISELLE  
PÅ NORRBOTTEN  
LA MAISON DE BERNARDA**

chorégraphies : Mats Ek

par les Ballets Cullberg

Elève de Jooss et de Graham, Birgit Cullberg a assuré pendant trente ans la direction du Ballet national suédois qu'elle a orienté vers une expression contemporaine. Son fils, Mats Ek, a pris la relève et actualisé la danse par une démarche personnelle, audacieuse, vigoureuse, voire iconoclaste. Auteur d'une chorégraphie intitulée *Soweto* qui dénonce violemment l'apartheid et considérant que la modernité de la danse passe par son rattachement à la problématique sociale ou à la relecture des classiques, il fait de l'indignation un des ressorts de ses chorégraphies et une des formes suprêmes de l'amour.

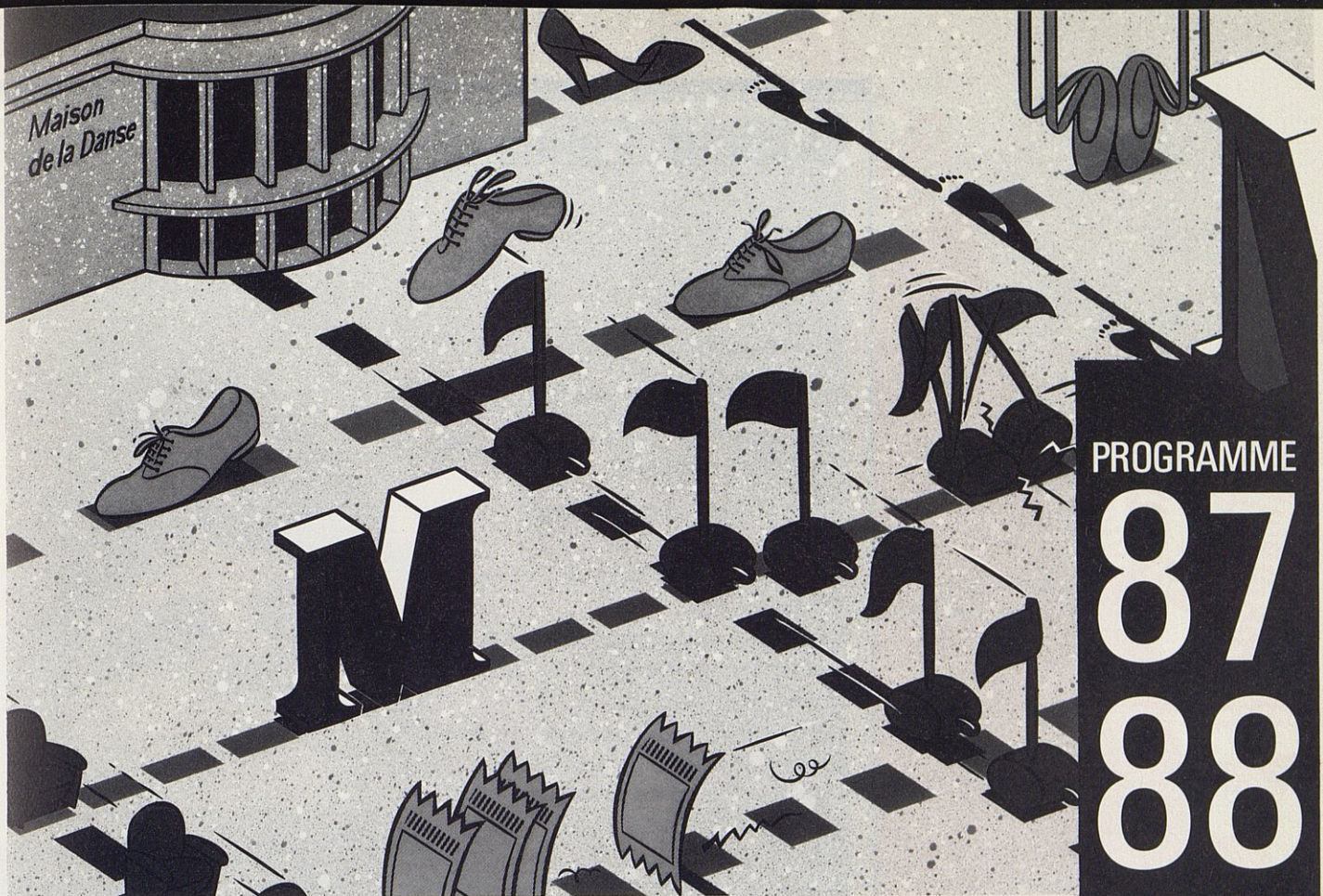
## NORTH DANCE

Le public français qui a découvert l'humour et le goût de la provocation de Mats Ek lors des représentations de *Giselle* il y a trois ans a accueilli avec des hurlements de joie son sens de la relecture et du dépoussiérage, le Romantisme enfin débarrassé des poncifs et redevenu synonyme de passions violentes aux prises avec le bien et le mal, la folie et la mort.

Un art de la mise en pièce empruntant à toutes les formes de danse et défendu par une troupe qui allie technique, beauté et expression et qui fut une des premières à tirer du sommeil le ronronnant ballet classique.

**Giselle : lundi 23, mercredi 25 novembre 1987  
På Norrbotten et la Maison de Bernarda :  
mardi 24 novembre 1987**





# QUAND LA MUSIQUE EST DANSE

PROGRAMME

87  
88



AVEC LE PARTENARIAT DE LA BNP.

5 formules  
d'abonnement



Direction Artistique  
Guy Darmet

Place  
Joannès Ambre  
69004 LYON

<p>ELIZABETH PETIT BHARATA NATYAM 1<sup>er</sup>/2 octobre</p>	<p>VIS TA VINAIGRETTE UNE REVUE ROCK'n ROLL Du 13 au 24 octobre</p>	<p>STEPHEN PETRONIO COMPANY 3 / Simulacrum Reels / walk in Du 27 au 30 octobre</p>	<p>DIVERRES MONTET STUDIO DM Instance 18/19/20 novembre</p>	<p>LYON OPÉRA BALLET COMPAGNIE MAGUY MARIN Les 7 Péchés Capitaux Du 5 au 16 décembre</p>
<p>PILOBOLUS DANCE THÉÂTRE Du 15 au 20 décembre</p>	<p>BRUNO AGATI COMPAGNIE WHY NOT Du 15 au 21 janvier</p>	<p>JOSEF NADJ Canard Pékinois 28/29 janvier</p>	<p>CESC GELABERT COMPANYIA DE DANSA LYDIA AZZOPARDI 3/4/5 février</p>	<p>TANGO MÉMOIRE DE BUENOS AIRES Du 9 au 14 février</p>
<p>LES BALLETS TROCKADERO Le Lac des Cygnes Les Sylphides / Giselle Don Quichotte La Mort du Cygne... 2/3/4/5 mars</p>	<p>GROUPE DU BALLET DU CNSM 8/9/10/11 mars</p>	<p>NUSRAT FATEH ALI KHAN QAWWALI 19 mars</p>	<p>BELLA LEWITZKY DANCE COMPANY 2 programmes Du 25 au 31 mars</p>	<p>KILINA CREMONA ROGER MEGUIN COMPAGNIE DE DANSE Du 19 au 23 avril</p>
<p>COMPAGNIE MARYSE DELENTE Soirée Benjamin Britten 3/4/5/6 mai</p>	<p>LES BALLETS CULLBERG 3 programmes Giselle / Le Sacre du Printemps / Le Parc Le Lac des Cygnes Du 30 avril au 7 mai</p>	<p>LA COMPAGNIE PIERRE DELOCHE DANSE Dans le Vert de la Nuit 15/16/17 juin</p>	<p>GIGI CACIULEANU CENTRE CHORÉGRAPHIQUE NATIONAL DE RENNES Il Trovatore (Le Trouvère) 4/6 juillet</p>	

Programme sur demande :

TÉL. 78 29 43 44



# Docteur Labus

chorégraphie : Jean-Claude Gallotta

par le Groupe Emile Dubois

musique : Henry Torgue et Serge Houppin  
décors et costumes : Léo Standard

une création du Cargo

J'ai connu le Docteur Labus lors d'un voyage au Mexique.

Il vivait retiré, dans une petite pension où se retrouvaient toujours les mêmes personnes, dans un huis clos familial.

Un jour, il me raconta sa vie tumultueuse de voyageur invétéré. Nous étions à table, le vent était doux et chaud, comme dans les romans sur le "Sud".

Au cours du repas, il me révéla une aventure extraordinaire. Il s'était marié avec quatre femmes en même temps, dans quatre petits villages différents.

## JEAN-CLAUDE

Pendant dix ans, il avait pu faire croire à chacune d'elle qu'elle était la seule et légitime.

A la fin du repas, il essaya de m'en dire plus sur ses supercheries, quand soudain il me regarda fixement, s'étrangla quelque peu, et se mit à pleurer. Ses yeux étaient tout écarquillés. Je ne compris pas tout de suite son émoi profond mais je m'aperçus qu'en fait, il ne me regardait pas. Il y avait une présence derrière moi.

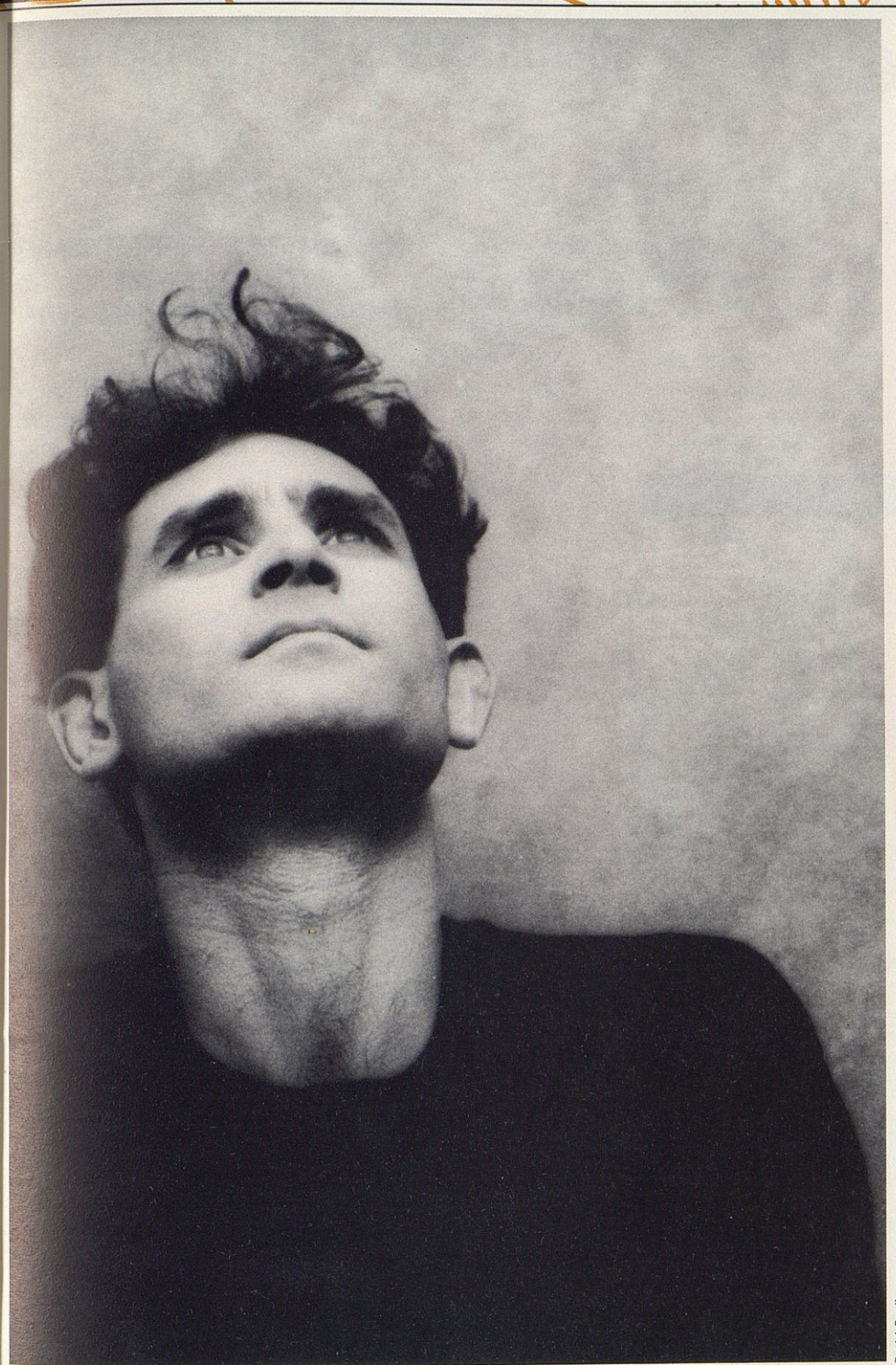
Je me retournais lentement, la peur m'empêchant de me précipiter. Je vis alors, dans l'encadrement de la porte et à contre-jour, une forme apparemment blanche et noire qui disparut aussitôt. Le docteur Labus me prit alors délicatement la main et se mit à faire de drôles de signes de tout son corps disloqué... / Jean-Claude Gallotta (4 mai 1987)

Groupe Emile Dubois / Tournée 1987-1988

Festivals : Aarhus, Copenhague, Lisbonne, Montréal, Ottawa, Louvain.

Villes : Sao Paulo, Belo Horizonte, Brasilia, Paris (Théâtre de la Ville), Chambéry, Angers, Le Havre, Saint-Etienne, Annecy, Genève, Utrecht, etc.

Du mercredi 13 au mardi 19 janvier 1988







## Chorégraphes grenobloises

**BERNADETTE TRIPIER / CHRISTIANE BLAISE /  
ANNE-MARIE PASCOLI -  
SYLVIE GUILLERMIN / CATHY CAMBET**

Les *Nuits blanches de la danse* de juin 1986, qui resteront dans les mémoires pour le fol enthousiasme public qu'elles suscitèrent, auront permis des éclosions, confirmé des talents. Curieusement, alors que la voie de la nouvelle chorégraphie a été ouvert il y a près de dix ans par des chorégraphes hommes (Bagouet, Gallotta, Verret...), c'est une flambée de chorégraphes femmes qui envahit la scène grenobloise. A commencer par Christiane Blaise qui maintient en capitaine fragile sa petite compagnie contre tous les temps. Avant sa création grenobloise, en mars, elle aura pris le large pour une longue tournée d'automne en Hollande et en Belgique, puisant ses forces dans la patience et le calme qui sont son héritage et qui font de ses chorégraphies un art du chuchotement.

Cathy Cambet, qui dirige la Compagnie de l'Album Junior, a particulièrement attiré l'attention cette saison avec *Les Nuits du bois dormant*, une chorégraphie frêle et sensible comme un baiser d'enfant, sorte d'opéra contemporain entièrement dansé et chanté par une vingtaine d'enfants et adolescents sur le thème original des cauchemars de la Belle-qui-dormit-cent-ans. A un an de sa prochaine chorégraphie, Cathy Cambet garde le secret.

Bernadette Tripier, révélation des *Nuits blanches*, donnera un aperçu de l'avancée de sa recherche basée sur la cadence et défendue sur scène par six danseurs avec une création intitulée *Trois Pas de géant* (musique de Pascal Lloret).

Quant à Anne-Marie Pascoli et Sylvie Guillermin qui ont présenté leur premier spectacle *La Forteresse est habitée* en tournée cette saison, elles donneront *Le Nénuphar a les pieds dans la boue*, une chorégraphie

qui aura préalablement été créée à Annecy. Ces deux danseuses, travaillant notamment à partir de la formation d'Hervé Diasnas, poussent une recherche totalement originale sur les portés (jusqu'ici réservés aux couples homme-femme) et sur la notion de verticalité (la reptation, les remontées, le rapport à l'air) qui bouscule et bascule toutes les habitudes connues de déplacement sur scène.

**AH ! LES FILLES**

**Bernadette Tripier :**

**mardi 15, mercredi 16 mars 1988**

**Christiane Blaise :**

**mardi 29, mercredi 30 mars 1988**

**Anne-Marie Pascoli-Sylvie Guillermin :**

**jeudi 19 mai 1988**

**Cathy Cambet : mercredi 8, jeudi 9 juin 1988**



# Le Saut de l'ange

chorégraphie : Dominique Bagouet

conception générale : Dominique Bagouet  
et Christian Boltanski

musique : Beethoven  
et une création de Pascal Dusapin

par le Centre chorégraphique  
national de Montpellier  
coproduction Montpellier Danse 87 /  
Maison de la culture de La Rochelle

En quelques années, Dominique Bagouet est devenu l'une des figures essentielles de la Nouvelle Danse française. Implanté à Montpellier en 1980, il a accompli depuis cette date un parcours tout à fait exemplaire, sans tapage, mais selon une écriture chorégraphique rigoureuse qui sait ménager des espaces d'invention sur le vif.

## ONT-ILS UN SEXE ?

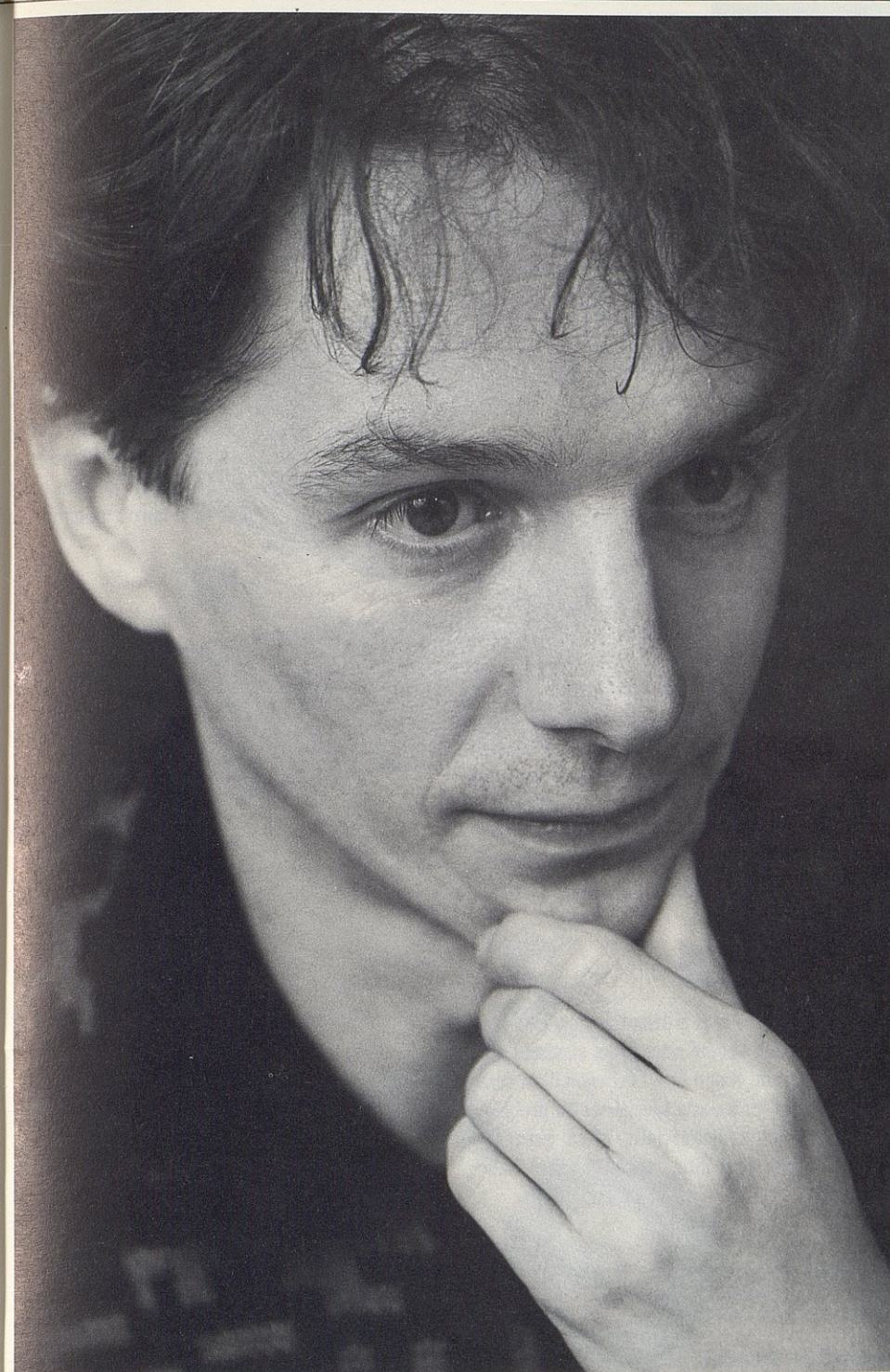
Dominique Bagouet, c'est une danse cunéiforme, non figurative, un mélange de lyrisme et de pudeur, une forme, en somme, du baroque contemporain. C'est aussi une aventure artistique très riche, Bagouet étant le seul chorégraphe français à travailler avec de jeunes compositeurs (Marc Monnet, Pascal Dusapin, Gilles Grand) et avec des plasticiens de premier plan, tel Christian Boltanski, pour ce Saut de l'ange.

*Dans cette pièce, dit-il, c'est un peu l'histoire de deux fous qui parlent en même temps et puis qui repartent, chacun de son côté. Pour la première fois, Bagouet introduit du texte dans sa danse : pas d'anecdote, mais du décor parlé, des images surgissant de la parole même des danseurs.*

Du crépuscule à la nuit noire, entre les trombones de Pascal Dusapin, les lumières de Boltanski et les

variations de Beethoven d'après Mozart — *un faux air nostalgique d'ex-voto sonore* — l'ange devrait passer, tout de ferveur ludique, avec un déluré petit air oblique, pour faire la nique perpétuelle au tabou classique de la verticalité que Dominique Bagouet commença un jour, il y a une dizaine d'années, par transgresser.

Vendredi 18 mars 1988



Delahaye



A stylized orange line drawing on a light background. It depicts a landscape with a large, angular structure on the left, possibly a building or a monument. In the foreground, there are several figures: one on the left with arms raised, one in the center carrying a large bundle, and one on the right near a large rectangular structure. The drawing uses simple lines and hatching for shading and texture.

# Forum / Cinéma

## FORUM NATIONAL DES RADIOS ET DES TELEVISIONS

coproduction Interpeller la presse / Le Cargo /  
Le Département des Sciences de  
la Communication-Université Grenoble III /  
avec le concours de Télérama

(...) On sait bien qu'à chaque époque, les moyens de communication influent grandement sur la diffusion des idées. Aujourd'hui, ils déterminent aussi leur production et leur crédibilité, en particulier dans les domaines politique et culturel. La télévision joue ici un rôle de premier plan. C'est elle qui choisit, met en vedette, valorise. Elle désigne les thèmes, organise les discussions, met en lumière les événements, consacre, oublie ou discrédite les acteurs. Socialement, peu de choses existent sans elle et sans son pouvoir de légitimation. Dès lors, il paraît évident que seule une utilisation pluraliste de l'outil peut le garder des abus de pouvoir et le tenir à sa juste place. Mais quelle capacité avons-nous d'exercer, à cet égard, le contrôle démocratique indispensable à la liberté de l'information et des journalistes ?

### BERLUSCONI

Parmi tant de questions à débattre, quelques-unes des plus radicales ont été retenues et aiguisées pour inviter au Forum. Il doit être l'occasion d'un débat qui n'écarte ni les aspects spécialisés du problème de l'information radiotélévisée, ni sa dimension sociale, et pour tout dire, humaine. / Paul Keller (juin 1987)

Ce Forum se déroulera en présence de présidents de chaînes, de journalistes de la presse quotidienne, de membres de la CNCL, de présentateurs et réalisateurs de télévision, d'universitaires, de correspondants de presse étrangers...

Vendredi 20, samedi 21 novembre 1987

## CINEMA

Cette saison, le Cargo propose carte blanche aux artistes invités.

Patrice Chéreau, Anne-Teresa de Keersmaeker, Georges Lavaudant, la Cinémathèque suisse, les Cahiers du Cinéma, Jean-Claude Gallotta, Jeanne Moreau, Jean-Pierre Vincent, Roger Planchon... choisiront ainsi, pour notre bonheur, les films qu'ils aiment ou qu'ils auraient aimé faire : un moyen de les mieux connaître.



CENTRE NATIONAL  
D'ART CONTEMPORAIN  
DE GRENOBLE

1  
W

2  
V

4 A S 5  
- N 6 7

3  
G

MINIUM



# Musique

## ENSEMBLE INSTRUMENTAL DE GRENOBLE ORCHESTRE DES PAYS DE SAVOIE

En pré-ouverture de la saison, l'Ensemble Instrumental de Grenoble et l'Orchestre des Pays de Savoie se soudent pour le concert Beethoven, emmenés par leurs directeurs respectifs : Marc Tardue à la baguette, Patrice Fontanarosa au violon solo.

Au programme : La Symphonie n° 3 et Le Concerto pour violon et orchestre.

Mercredi 23 septembre 1987

## ORCHESTRE NATIONAL DE LYON

directeur : Emmanuel Krivine

dans un programme Sibelius/Richard Strauss

soliste : Teresa Zyllis-Gara, soprano

Au programme : Mort et transfiguration, Quatre derniers Lieder de Richard Strauss. Symphonie n° 6 de Sibelius.

Vendredi 11 mars 1988

## ORTHOPEDIK RHAPSODIE

de Karl Biscuit

avec :

Marcia Barcellos, Alexandre Balanescu,

Roland Dufrane, Alain Michon,

Christophe Marquis, André Serre,

Frankie Lievaert

Il se décrit lui-même comme un vague compositeur français ultra-moderne, responsable d'œuvres lugubres (comme son Requiem) ou sautillantes (comme Les Souvenirs de K.). Il signe également des musiques de ballets (pour Philippe Découflé entre autres) et des spectacles d'art-performance comme L'Existence du lavabo ou une opérette de luxe comme Tombeau de Joseph Macabre.

De cabaret électronique en opéra post-moderne, Karl Biscuit développe une forme de spectacle qui associe toutes les disciplines d'aujourd'hui.

Vendredi 27 novembre 1987

## FESTIVAL JAZZ / MUSIQUES

Le programme sera communiqué ultérieurement.

Du jeudi 11 au dimanche 14 février 1988

TSIN, BOUM BOUM

## ENSEMBLE INTERCONTEMPORAIN

président : Pierre Boulez

dans un programme Varèse/Xenakis/  
Powell/Ives

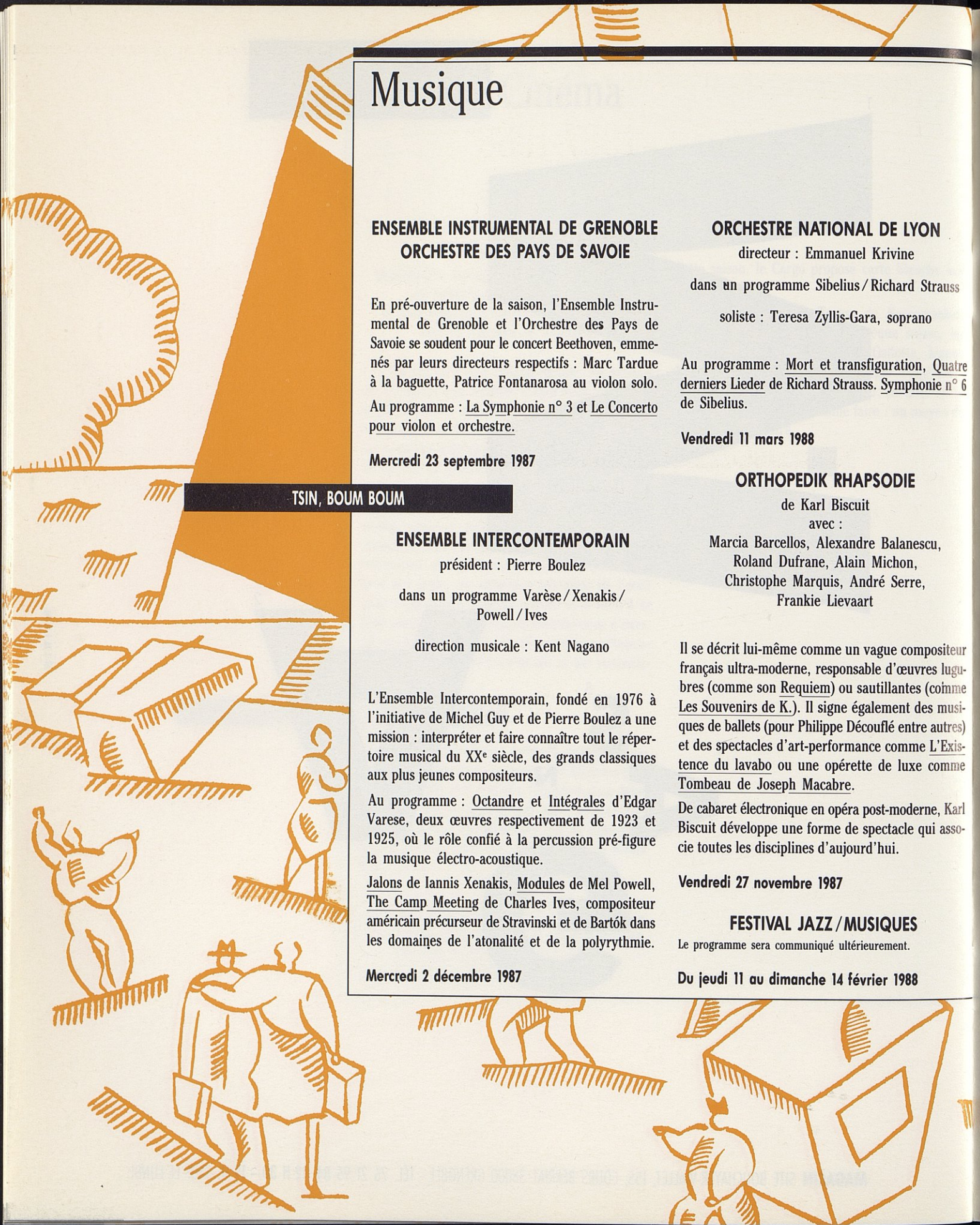
direction musicale : Kent Nagano

L'Ensemble Intercontemporain, fondé en 1976 à l'initiative de Michel Guy et de Pierre Boulez a une mission : interpréter et faire connaître tout le répertoire musical du XX<sup>e</sup> siècle, des grands classiques aux plus jeunes compositeurs.

Au programme : Octandre et Intégrales d'Edgar Varèse, deux œuvres respectivement de 1923 et 1925, où le rôle confié à la percussion pré-figure la musique électro-acoustique.

Jalons de Iannis Xenakis, Modules de Mel Powell, The Camp Meeting de Charles Ives, compositeur américain précurseur de Stravinski et de Bartók dans les domaines de l'atonalité et de la polyrythmie.

Mercredi 2 décembre 1987





# Abonnements / Adhésions 1987-1988

Création d'un tarif jeunes (moins de 26 ans) : 40 F.

Ce tarif — unique — est valable pour tous les spectacles.

Conditions : les billets "jeunes" seront délivrés à nos caisses le soir même du spectacle, une heure avant le début de la représentation, dans la limite des places disponibles.

## ABONNEMENTS / ADHESIONS A PARTIR DU JEUDI 10 SEPTEMBRE 1987

### L'abonnement

est constitué de 4 spectacles, éventuellement augmenté, si vous le souhaitez, de spectacles en option (voir tableaux pages 46/47).

### Abonné, vous avez jusqu'au 14 novembre 87 pour bénéficier des avantages suivants :

- l'assurance d'avoir les meilleures places (numérotées) aux dates choisies,
- une réduction sur le prix des places,
- l'accès aux spectacles en option à un tarif préférentiel,
- le journal *Cargo/Spectacle* à domicile,
- l'accès au cinéma "Le Gaumont" à un tarif réduit <sup>(1)</sup> <sup>(2)</sup>,
- l'adhésion gratuite (voir paragraphe adhérent),
- 20 F de réduction en cas d'abonnement collectif.

### Pour s'abonner :

- remplir un formulaire d'abonnement en mentionnant le numéro de la série choisie et éventuellement les options,
- joindre une photo d'identité pour la carte d'adhésion (gratuite).

Changements de dates possibles, dans la limite des places disponibles, pendant la période de location du spectacle concerné, et avant que la date primitivement choisie ne soit périmée.

### Adhérent, vous bénéficiez :

- d'une réduction sur le prix des places,
- de la possibilité de prendre vos billets 30 jours avant la première du spectacle choisi (10 jours pour les non-adhérents),
- du journal *Cargo/Spectacle* à domicile,

— des tarifs préférentiels dans :

- les librairies (5 %)

Arthaud - 23, Grande-Rue, Grenoble  
L'Université - 2, place Docteur Martin, Grenoble  
La Pléiade (librairie-galerie) - 22, boulevard Edouard-Rey, Grenoble

- les cinémas <sup>(2)</sup>

La Nef - 18, boulevard Edouard-Rey, Grenoble  
Le Rex - 13, rue Saint-Jacques, Grenoble  
Les Dauphins - 1, rue de Sault, Grenoble

- les vidéo-clubs

Vidéo Stop - 47, boulevard Clemenceau, Grenoble  
Leader Vidéo - 4, place d'Avril, Grenoble

<sup>(1)</sup> avantages accordés aux seuls abonnés du Cargo.

<sup>(2)</sup> tous les jours sauf samedi, dimanche après-midi, veille et jour de fête.

### Tarifs de l'adhésion :

- plein tarif : 65 F.
- tarif réduit\* et collectivités : 45 F.

\* accordé aux moins de 26 ans, chômeurs, plus de 60 ans et personnes à mobilité réduite.

### Pour adhérer :

- remplir un bulletin d'adhésion,
- joindre un photo d'identité.

### Constituez votre groupe d'amis ou collectivité pour bénéficier :

- d'une information plus complète sur la programmation (affiches, réunions mensuelles d'information, expositions itinérantes de photographies, projections vidéo...),
- d'une priorité de réservation : 45 jours avant la première du spectacle,
- d'une réduction sur le prix des adhésions (45 F au lieu de 65 F),
- d'une réduction sur le prix des abonnements (- 20 F).

Une place sera offerte à la collectivité pour un spectacle au choix tous les 15 abonnements vendus.

### Pour former votre groupe d'amis ou collectivité :

- regrouper 10 personnes adhérentes ou abonnées,
- verser 100 F pour l'adhésion d'un groupe d'amis ou 200 F pour une collectivité.



# Abonnements saison 87 / 88

## ABONNEMENTS SERIE A : 320 F PLEIN TARIF - 300 F TARIF COLLECTIVITE

### OPTIONS

- 1 - DANS LA SOLITUDE DES CHAMPS DE COTON 50 F  
(lu 12, ma 13, me 14, je 15, ve 16, sa 17 octobre)
- 2 - PLATONOV 50 F  
(me 14, ve 16 octobre)
- 3 - CATHERINE DE HEILBRONN 50 F  
(je 15 octobre)
- 4 - PENTHESILEE 50 F  
(sa 17 octobre)

## ABONNEMENTS SERIE B : 250 F PLEIN TARIF - 230 F TARIF COLLECTIVITE

- 5 - BIANCANEVE/MARIONNETTES 50 F  
(me 21 à 15 h, ve 23 octobre)
- 6 - EXCELSIOR/MARIONNETTES 50 F  
(me 28 à 15 h, ve 30 octobre)
- 7 - BAL ET BALLETS A LA COUR DE LOUIS XIV 50 F  
(me 28, je 29 octobre)
- 8 - CANARD PEKINOIS 50 F  
(je 29, ve 30 octobre)
- 9 - RUGGERO DELL'AQUILA BIANCA/MARIONNETTES 50 F  
(me 11 à 15 h, ve 13 novembre)
- 10 - LES ACTEURS DE BONNE FOI/  
LA CONQUETE DU POLE SUD 50 F  
(je 12, ve 13, sa 14 novembre)
- 11 - BARTÓK / AANTEKENINGEN 50 F  
(ma 17 novembre)
- 12 - ELENA'S ARIA 50 F  
(me 18 novembre)
- 13 - KARL BISCUIT en concert 50 F  
(ve 27 novembre)
- 14 - BAAL 70 F  
(ma 1<sup>er</sup>, je 3 décembre)
- 15 - DANS LA JUNGLE DES VILLES 70 F  
(me 2, ve 4 décembre)
- 16 - BAAL et DANS LA JUNGLE DES VILLES 100 F  
(sa 5 décembre à 18 h)
- 17 - ENSEMBLE INTERCONTEMPORAIN 50 F  
(me 2 décembre)
- 18 - LA SENTENCE DES POURCEAUX 50 F  
(ma 8, me 9, je 10, ve 11, sa 12 décembre)
- 19 - BIVOUAC 50 F  
(lu 14, ma 15, me 16, je 17 décembre)

N° 01	DANS LA JUNGLE DES VILLES mercredi 2 décembre	DOCTEUR LABUS mercredi 13 janvier	LES FEMMES SAVANTES mercredi 9 mars	GEORGE DANDIN mercredi 4 mai
N° 02	BAAL jeudi 3 décembre	DOCTEUR LABUS jeudi 14 janvier	LES FEMMES SAVANTES jeudi 3 mars	GEORGE DANDIN jeudi 5 mai
N° 03	DANS LA JUNGLE DES VILLES vendredi 4 décembre	DOCTEUR LABUS vendredi 15 janvier	LES FEMMES SAVANTES vendredi 4 mars	GEORGE DANDIN vendredi 6 mai
N° 04	BAAL mardi 1 <sup>er</sup> décembre	DOCTEUR LABUS lundi 18 janvier	LES FEMMES SAVANTES lundi 7 mars	GEORGE DANDIN lundi 9 mai

N° 10	LA SENTENCE DES POURCEAUX mercredi 9 décembre	DEUX SUR LA BALANÇOIRE mercredi 24 février	ON NE BADINE PAS AVEC L'AMOUR mercredi 23 mars	CREATION C.D.N.A. mercredi 20 avril
N° 11	BARTÓK/ AANTEKENINGEN mardi 17 novembre	LA SENTENCE DES POURCEAUX mardi 8 décembre	DEUX SUR LA BALANÇOIRE mardi 23 février	CREATION C.D.N.A. samedi 23 avril
N° 12	LA SENTENCE DES POURCEAUX jeudi 10 décembre	DEUX SUR LA BALANÇOIRE jeudi 25 février	ON NE BADINE PAS AVEC L'AMOUR mardi 22 mars	CREATION C.D.N.A. jeudi 21 avril
N° 13	ELENA'S ARIA mercredi 18 novembre	LA SENTENCE DES POURCEAUX vendredi 11 décembre	DEUX SUR LA BALANÇOIRE lundi 22 février	CREATION C.D.N.A. vendredi 22 avril
N° 14	PLATONOV mercredi 14 octobre	LETTRE MORTE samedi 9 janvier	LE RECIT DE LA SERVANTE ZERLINE mercredi 3 février	BERNADETTE TRIPIER/ DANSE mercredi 16 mars
N° 15	CATHERINE DE HEILBRONN jeudi 15 octobre	LETTRE MORTE lundi 11 janvier	LE RECIT DE LA SERVANTE ZERLINE jeudi 4 février	BERNADETTE TRIPIER/ DANSE mardi 15 mars
N° 16	PENTHESILEE samedi 17 octobre	LETTRE MORTE mercredi 13 janvier	DEUX SUR LA BALANÇOIRE vendredi 26 février	ON NE BADINE PAS AVEC L'AMOUR vendredi 25 mars
N° 17	BAL ET BALLETS A LA COUR DE LOUIS XIV mercredi 28 octobre	BIVOUAC mercredi 16 décembre	VOTRE GRAND'MERE QUI VOUS AIME mercredi 16 mars	GEORGE DANDIN mercredi 11 mai
N° 18	BAL ET BALLETS A LA COUR DE LOUIS XIV jeudi 29 octobre	BIVOUAC jeudi 17 décembre	VOTRE GRAND'MERE QUI VOUS AIME jeudi 10 mars	GEORGE DANDIN jeudi 5 mai

N° 19	CANARD PEKINOIS jeudi 29 octobre	BIVOUAC mardi 15 décembre	VOTRE GRAND'MERE QUI VOUS AIME mardi 15 mars	GEORGE DANDIN mardi 10 mai
N° 20	ELENA'S ARIA mercredi 18 novembre	BIVOUAC lundi 14 décembre	VOTRE GRAND'MERE QUI VOUS AIME lundi 14 mars	GEORGE DANDIN lundi 9 mai

## ABONNEMENTS SERIE C : 270 F PLEIN TARIF - 250 F TARIF COLLECTIVITE

N° 30	GISELLE lundi 23 novembre	LETTRE MORTE jeudi 14 janvier	DEUX SUR LA BALANÇOIRE jeudi 25 février	ON NE BADINE PAS AVEC L'AMOUR jeudi 24 mars
N° 31	LA MAISON DE BERNARDA/ PÅ NORRBOTTEN mardi 24 novembre	LETTRE MORTE mardi 12 janvier	DEUX SUR LA BALANÇOIRE samedi 27 février	ON NE BADINE PAS AVEC L'AMOUR samedi 26 mars

## ABONNEMENTS SERIE D : 200 F PLEIN TARIF - 180 F TARIF COLLECTIVITE

N° 40	DANS LA SOLITUDE DES CHAMPS DE COTON lundi 12 octobre	LES ACTEURS DE BONNE FOI/ LA CONQUETE DU POLE SUD jeudi 12 novembre	LETTRE MORTE jeudi 7 janvier	Y'A BON BAMBOULA jeudi 28 janvier
N° 41	DANS LA SOLITUDE DES CHAMPS DE COTON mardi 13 octobre	LES ACTEURS DE BONNE FOI/ LA CONQUETE DU POLE SUD vendredi 13 novembre	LETTRE MORTE vendredi 8 janvier	Y'A BON BAMBOULA mardi 26 janvier
N° 42	DANS LA SOLITUDE DES CHAMPS DE COTON mercredi 14 octobre	LES ACTEURS DE BONNE FOI/ LA CONQUETE DU POLE SUD samedi 14 novembre	LETTRE MORTE mercredi 6 janvier	Y'A BON BAMBOULA mercredi 27 janvier

## ABONNEMENTS DANSE : 200 F PLEIN TARIF - 180 F TARIF COLLECTIVITE

N° 50	ELENA'S ARIA mercredi 18 novembre	DOCTEUR LABUS lundi 18 janvier	CAPRICE mercredi 24 février	LE SAUT DE L'ANGE vendredi 18 mars
N° 51	CANARD PEKINOIS vendredi 30 octobre	DOCTEUR LABUS lundi 18 janvier	PASSACILLES vendredi 26 février	CHRISTIANE BLAISE/ DANSE mardi 29 mars
N° 52	BARTÓK/ AANTEKENINGEN mardi 17 novembre	DOCTEUR LABUS mardi 19 janvier	CAPRICE mercredi 24 février	BERNADETTE TRIPIER/ DANSE mercredi 16 mars
N° 53	PASSACILLES vendredi 26 février	LE SAUT DE L'ANGE vendredi 18 mars	PASCOLI-GUILLERMIN/ DANSE jeudi 19 mai	CATHY CMBET/ DANSE mercredi 8 juin

Horaires des spectacles : lundi, mercredi, vendredi : 20 h 30 ; mardi, jeudi, samedi : 19 h 30 ; tous les concerts : 20 h 30.

20 - LETTRE MORTE 50 F  
(me 6, je 7, ve 8, sa 9, lu 11, ma 12, me 13, je 14, ve 15 janvier)

21 - DOCTEUR LABUS 50 F  
(me 13, je 14, ve 15, lu 18, ma 19 janvier)

22 - Y'A BON BAMBOULA 50 F  
(ma 26, me 27, je 28, ve 29, sa 30 janvier)

23 - CAPRICE 50 F  
(me 24 février)

24 - PASSACILLES 50 F  
(ve 26 février)

25 - LES FEMMES SAVANTES 100 F  
(je 3, ve 4, sa 5, lu 7, ma 8, me 9 mars)

26 - VOTRE GRAND'MERE QUI VOUS AIME 50 F  
(je 10, ve 11, sa 12, lu 14, ma 15, me 16, je 17, ve 18, sa 19, lu 21, ma 22, me 23 mars)

27 - ORCHESTRE NATIONAL DE LYON 50 F  
(ve 11 mars)

28 - BERNADETTE TRIPIER/DANSE 50 F  
(ma 15, me 16 mars)

29 - LE SAUT DE L'ANGE 50 F  
(ve 18 mars)

30 - ON NE BADINE PAS AVEC L'AMOUR 50 F  
(ma 22, me 23, je 24, ve 25, sa 26, lu 28, ma 29, me 30 mars)

31 - CHRISTIANE BLAISE/DANSE 50 F  
(ma 29, me 30 mars)

32 - CREATION C.D.N.A. 50 F  
(me 20, je 21, ve 22, sa 23, lu 25, ma 26, me 27, je 28, ve 29, sa 30 avril)

33 - PASCOLI-GUILLERMIN/DANSE 50 F  
(je 19 mai)

34 - CATHY CMBET/DANSE 50 F  
(me 8, je 9 juin)



# Memento

## Service relations avec le public

Jean-Loup Verry, directeur  
Françoise Deshairs, Marie-Claude Gondard,  
attachées  
Nicole Valour, secrétaire  
Jérôme Bon, (du 1<sup>er</sup> septembre au 1<sup>er</sup> janvier)

Pour tous renseignements :  
tél. : 76 25 05 45  
du mardi au samedi  
du 9 h à 12 h et de 14 h à 19 h et tous les  
soirs de spectacles.

## Horaires :

Le Cargo/Maison de la culture  
4, rue Paul-Claudé  
38100 Grenoble  
tél. : 76 25 05 45

le lundi avec spectacle : de 18 h jusqu'à 1 h  
après la fin du spectacle  
du mardi au samedi : de 13 h jusqu'à 1 h  
après la fin du spectacle (jusqu'à 19 h les jours  
sans spectacle)

## REMEMBER

### Billetterie :

adhésions/abonnements  
Le Cargo/Maison de la culture  
le lundi avec spectacle : de 18 h jusqu'au début  
du spectacle  
du mardi au samedi : de 13 h jusqu'au début  
du spectacle (jusqu'à 19 h les jours sans  
spectacle)

### Le Cargo/Maison du tourisme

14, rue de la République  
38000 Grenoble  
tél. : 76 54 34 36  
du lundi au vendredi : de 13 h à 17 h 45  
le samedi : de 10 h à 12 h et de 13 h 30  
à 17 h 45

### Réservations par téléphone :

tél. : 76 24 49 56  
du mardi au samedi, de 9 h à 13 h

### Réservations par correspondance :

Le Cargo/Maison de la culture  
B.P. 7040  
38020 Grenoble cedex  
(billets à retirer au guichet)

## Horaires des spectacles :

lundi, mercredi, vendredi : 20 h 30  
mardi, jeudi, samedi : 19 h 30  
tous les concerts : à 20 h 30

## Le restaurant "La Chouette"

est ouvert du lundi au samedi de 11 h 30 à 24 h  
Tél : 76 25 71 91

## A NOTER :

Bulletins d'adhésion et d'abonnement envoyés  
sur simple demande.

Possibilité de paiement par carte de crédit, par  
chèque pour un minimum de 100 F.

Plans des salles disponibles à nos guichets.

La carte d'adhérent avec photo obligatoire est à  
présenter à la billetterie et à l'entrée de la  
salle.

En cas de perte de la carte, un duplicata peut  
être délivré (20 F).

Les soirs d'affluence, les personnes ne pouvant  
accéder au parking du Cargo sont invitées à  
utiliser le parking commun à la D.D.A. et à la  
Maison de l'Agriculture (avenue Marcellin  
Berthelot).

## IDOMENEE

à Lyon

Le Cargo a tenu cette saison à associer ses  
adhérents à un événement lyrique en négociant  
à leur intention un tarif préférentiel avec  
l'Opéra de Lyon pour Idoménée (100 F/  
première série) du samedi 21 au lundi 23 novem-  
bre 1987 à l'Auditorium Maurice-Ravel.  
S'adresser dès la rentrée à la billetterie du  
Cargo.



# Le plus cultivé des magazines télé



Télérama c'est d'abord les programmes télé bien sûr. Et avec le nouveau Télérama, choisir devient plaisir. C'est précis, c'est pratique : vous avez toutes les chaînes regroupées jour par jour et heure par heure, avec des astuces pour tout apprécier en un clin d'œil.

Mais Télérama c'est aussi et toujours le magazine de tous les spectacles et de toutes les émotions : radios, cinéma, musiques, théâtre, livres. 70 journalistes à la recherche de tout ce qui est beau et de tout ce qui est neuf dans notre paysage culturel. Un "plus" de Télérama.



LYON

VU

DE

GRENOBLE

GRENOBLE

VU

DE

LYON

LYON  
**Libération**



*Chaque jour, le trait d'union culturel.*