

Christine Barbe  
Pierre Gaudu  
Blandine Leclerc  
Alain Loiselet  
Denis Malbos

« Retour d'Asilah »

Maison de la culture de Grenoble

---

## « Retour d'Asilah »

1<sup>er</sup>/30 mars 1985

Maison de la culture de Grenoble

exposition coproduite par la Maison de la culture  
(direction : Jacques Blanc / Georges Lavaudant)  
et le Centre national d'art contemporain  
(direction : Pierre Gaudibert)

*Maison de la Culture*

4, rue Paul-Claudé  
38100 Grenoble  
tél. (76) 25.05.45



CENTRE NATIONAL D'ART CONTEMPORAIN DE GRENOBLE

18, rue Joseph-Chanrion  
38000 Grenoble  
tél. (76) 54.22.20

Que tous ceux qui ont contribué à la mise  
en œuvre de cette exposition trouvent ici  
l'expression de nos plus vifs remerciements,  
et plus particulièrement l'équipe actuelle  
du C.N.A.C. qui est à l'origine de cette initiative.

J. B.

---

---

Asilah : à l'extrémité ouest du Maghreb, qui est le pays de l'Occident, c'est d'abord une jeune municipalité qui a fait confiance aux artistes pour intégrer des fresques murales dans une petite ville en perpétuelle rénovation, puis a construit un festival annuel, ouvert, de qualité, un espace de rencontres avec les artistes du monde : bien sûr on entend des réserves, des critiques, mais c'est le cas de n'importe quelle entreprise novatrice ! L'histoire tranchera, mais moi qui ne suis pas l'Histoire, mais seulement un conservateur, à qui Ahmed Cherkaoui a fait découvrir le Maroc, il y a vingt ans, je dis que déjà le positif l'emporte largement.

Asilah : à l'écart du Festival c'est le Café des Pêcheurs protégé du port et des indiscrets par un rideau végétal. Discret, il est l'espace de solitaires silencieux, d'échanges amicaux furtifs, de bouffées de rêve et de contemplation. Je n'y ai guère rencontré d'intellectuels diplômés, mais des êtres humains d'un savoir, d'une sagesse, d'une richesse, d'une douceur, d'une délicatesse exceptionnelle. J'espère que certains voudront bien me considérer comme un ami, car pour moi, ils sont le sel de la terre. Que Dieu et les Puissants protègent ce hâvre !

**Pierre Gaudibert**

Asilah, au sud de Tanger, forteresse aux remparts battus par la marée haute, cité de toutes les invasions romaines, espagnoles, portugaises... Surplombant la mer, le palais construit par le brigand Raissouli qui régna sur la ville de 1906 à 1924, abrite aujourd'hui des ateliers d'artistes, peintres, graveurs, sculpteurs, photographes. Chaque été, à l'invitation de la cité, ils arrivent d'Afrique, d'Amérique, d'Europe et travaillent pendant un mois ou deux aux côtés d'artistes marocains. Certains soirs, sur la place publique on s'entasse sur des gradins pour assister à un concert de musique arabe, à un ballet africain ou aux prestations d'un groupe européen. Ce n'est pas véritablement un festival mais plutôt des rencontres amicales.

C'est aussi à Asilah que certains peintres marocains font résidence : Melehi et Belkahia par exemple que nous exposerons ici même en avril prochain.

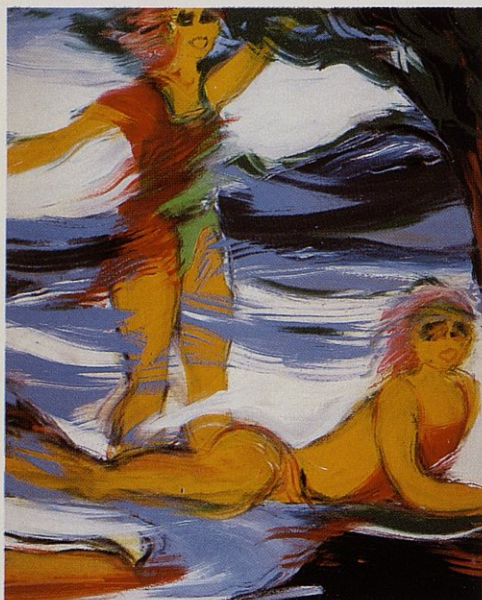
Quelques grenoblois, l'été dernier, ont séjourné et travaillé à l'abri des remparts dans la demeure du brigand Raissouli.

Retour d'Asilah, s'inscrit dans cet échange Grenoble/Maroc en préface à l'hommage qui sera rendu aux peintres marocains contemporains.

**Jacques Blanc**

---

# Christine Barbe



*Derrière le buisson* - 1985 -  
peinture vinyil/sur toile - 133x100 cm

## œuvres exposées :

### toiles

- *Fête au Wannsée* - 1985 -  
peinture vinyil/sur toile - 200x150 cm
- *Les masques* - 1985 -  
peinture vinyil/sur toile - 200x150 cm
- *Derrière le buisson* - 1985 -  
peinture vinyil/sur toile - 133x100 cm

### monotypes

- *Chez Lolita* - 1985 - monotype - 120x70 cm

- *Le mur* - 1985 - monotype - 120x70 cm

- *La fournaise* - 1985 - monotype - 120x70 cm

- *Im Hause* - 1985 - monotype - 120x70 cm

### monotypes Asilah

- *A la dérive à la fenêtre du Palais* -  
août 1984 - monotype - 65x50 cm

- *Campement* - août 1984 -  
monotype - 65x50 cm

### gravures

- *Le regard absent* - août 1984 - 50x40 cm

- *En face du Tagine* - août 1984 - 50x40 cm

(...) Introduction de la lumière crue, tombant à plat sur la couleur... La lumière blanche inobservable, qui nécessite un recul, une prise de distance pour être restituée. (...) Les rapports sans autre nuance que ce léger tremblement de l'air, dû à la chaleur excessive et qui malgré tout ne supprime aucune opposition ; qui leur donne simplement une forme déjà abstraite, conceptualisée. (...)

Emmanuel Fandre (octobre 1984)



*Im Hause* - 1985 - monotype - 120×70 cm

---

# Pierre Gaudu

## œuvres exposées :

- *Feuillage au printemps* - juin 1984 -  
huile sur bois - 130×106 cm
- *Feuillage en automne* - août 1984 -  
huile sur bois - 130×106 cm
- *Jardin aux fleurs rouges* - octobre 1984 -  
huile sur bois - 130×106 cm
- *Feuillages* - juillet/août 1984 -  
crayons couleurs - 80×60 cm
- *Feuillages* - juillet/août 1984 -  
crayons couleurs - 80×60 cm
- *Feuillages* (tryptique) -
  - *(en bleu)* - juillet/août 1984 -  
crayons couleurs - 65×50 cm
  - *(en vert)* - juillet/août 1984 -  
crayons couleurs - 65×50 cm
  - *(en jaune)* - juillet/août 1984 -  
crayons couleurs - 65×50 cm
- *Ciel fleuri n° 1* - décembre 1984 -  
huile sur toile - 140×140 cm
- *Ciel fleuri n° 2* - janvier 1985 -  
huile sur toile - 140×140 cm
- *Ciel fleuri n° 3* - février 1985 -  
huile sur toile - 140×140 cm
- *Gravure "Asilah 84"* - août 1984 -  
eau forte - 65×50 cm

Le grand soleil d'Asilah a fait éclore chez Pierre Gaudu les fleurs d'une joie éclatante ; le ciel bleu illimité du Maroc a brusquement élargi l'espace sur lequel dansent maintenant les couleurs. Le peintre nous invite nous aussi à voyager, à tracer parmi elles, de l'une à l'autre, des arabesques selon nos caprices. Comparons avec le strict ordonnancement des cloisons de feuillages peintes avant Asilah : comme pour Matisse (1911), comme pour Klee (1914), comme pour tant d'autres, l'Afrique du Nord a libéré en Gaudu les forces solaires et l'espace ouvert à mille agencements de sensations colorées, qu'on pourrait prolonger à l'infini au-delà de la toile.

Henri Baudin (janvier 1985)

---



*Ciel fleuri n° 1* - décembre 1984 - huile sur toile - 140×140 cm

---

## Blandine Leclerc

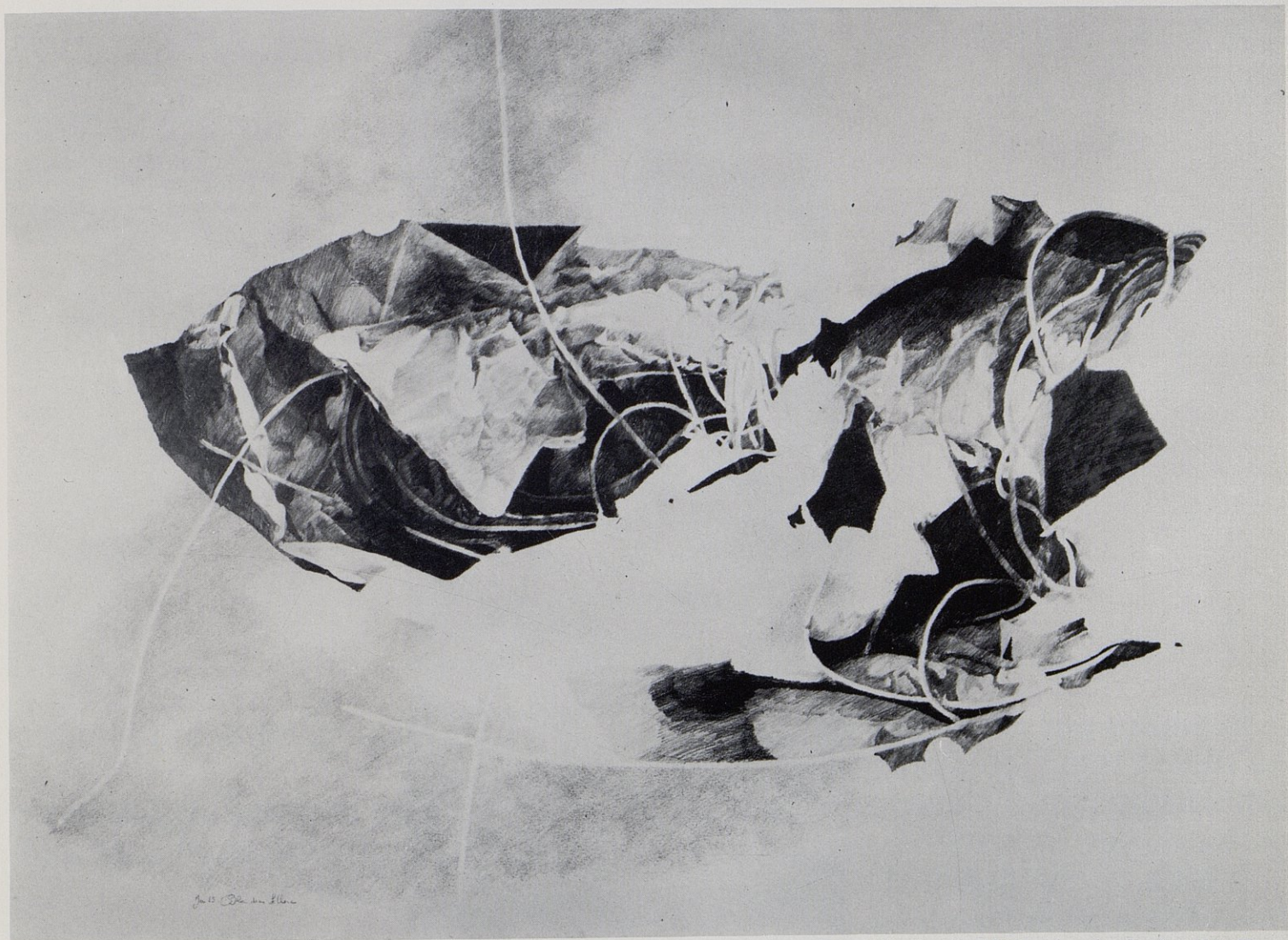
### œuvres exposées :

- *Asilah I* - septembre 1984 - mine de plomb - 110×75 cm
- *Asilah II "Il était un petit navire"*  
pour Jean Mathelin - janvier 1985 -  
mine de plomb - 100×75 cm
- *Asilah III "La ruelle pliée"* - novembre 1984 -  
mine de plomb - 110×75 cm
- *Asilah IV* - janvier 1985 -  
mine de plomb - 105×75 cm
- *Asilah V* - février 1985 -  
mine de plomb - 102×70 cm
- *Asilah VI* - février 1985 -  
mine de plomb - 102×70 cm
- *Asilah VII* - février 1985 -  
mine de plomb - 100×72, 5 cm

Dans la cour intérieure du palais, l'obscurité monte du sol. La lumière tombe verticalement en une nappe lumineuse dans cet espace où les objets et les êtres n'ont pas d'ombres, où la clarté du jour rencontre la nuit du destin. Approche et recul. Accueil et séparation, tout au long de la marche au dehors et au dedans des murs. Le blanc mange la matière, le temps, et ne laisse que des fissures, ou est-ce le contraire, les fêlures s'élargissent dans une matière lisse et parfaite, sous la poussée d'une force qui parsème sa route d'agitation, de frémissement, de chuchotements, de craquement, de vibrations. Le silence crée des absences, des trous dans l'image, un lieu de repos où tous les possibles sommeillent. Les pieds au sol de ces carrelages dans le moment entre passé et futur où rien ne se passe. Mais qui sont la promesse ou le souvenir de fêtes, de cérémonies, où le son premier naît du frottement des pieds sur cette surface lisse et mate des carreaux, bien avant que se réveillent les voix. Marche féconde de l'attente. (...)

B. L.





*Asilah II "Il était un petit navire" pour Jean Mathelin - janvier 1985 - mine de plomb - 110×75 cm*

---

# Alain Loiselet

## œuvres exposées :

- *Troisième caprice de Saint Sébastien* -  
juillet/août 1984 (Asilah) - eau forte -  
35×13 cm - imprimée sur Rives 50×32,5 cm

### estampes

- *Premier caprice de Saint Sébastien* -  
juillet/août 1984 (Asilah) - eau forte -  
35×13 cm - imprimée sur Rives 50×32,5 cm  
- *Second caprice de Saint Sébastien* -  
juillet/août 1984 (Asilah) - eau forte -  
35×13 cm - imprimée sur Rives 50×32,5 cm

### collages

- *Fragments rétrospectifs* -  
janvier/février 1985 - 40×80 cm  
- *Fragments rétrospectifs* -  
janvier/février 1985 - 40×80 cm  
- *Fragments rétrospectifs* -  
janvier/février 1985 - 40×80 cm

... Je rentre par la médina en traînant les pieds comme pour ralentir le temps, au moins retarder mon retour.

Dans sa boutique, l'épicier somnole. C'est toujours chez lui que j'achète le sel et le vinaigre, à la même heure. Cela en devient une sorte de rituel nocturne. "¡buena noche Señor!" me lance-t-il en fermant son volet.

Je descends vers le mer, il est minuit...

A. L.

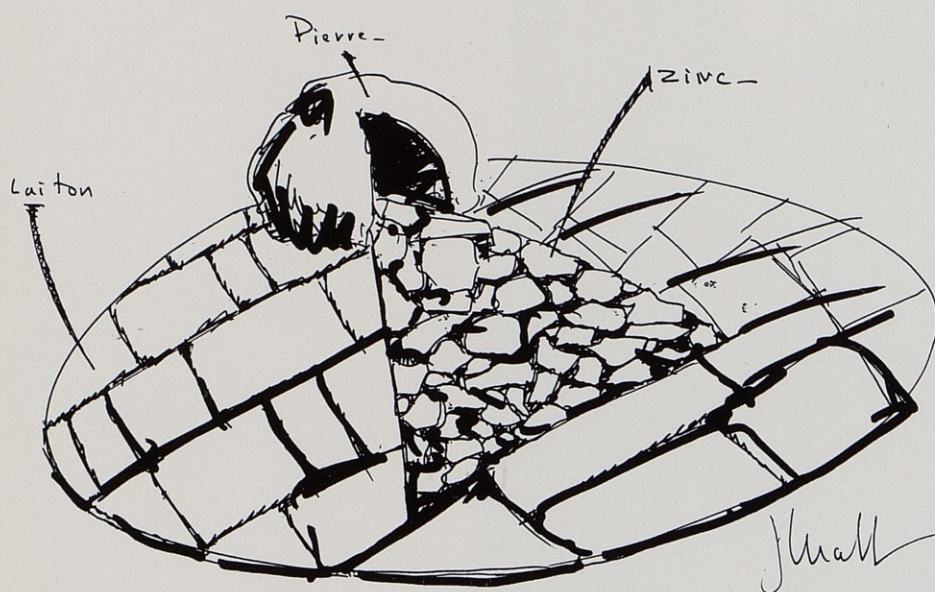
---



*Premier caprice de Saint Sébastien -  
juillet/août 1984 (Asilah) - eau forte -  
35×13 cm - imprimée sur Rives 50×32,5 cm*

# Denis Malbos

Projet pour la maison de la Culture de Grenoble - Mars '85 -



## œuvres exposées :

### sculptures

- Tripode x 9 - 1984 - pierre, fer - 55x500x500 cm
- Le centre n'est pas toujours où l'on pense - 1984 - pierre, fer, encre, miroir - 65x110x110 cm
- Tas x 3 - 1984 - ciment, feuilles - 15x60x60 cm
- Sans titre - mars 1985 - laiton, zinc - réalisée pour la Maison de la culture de Grenoble

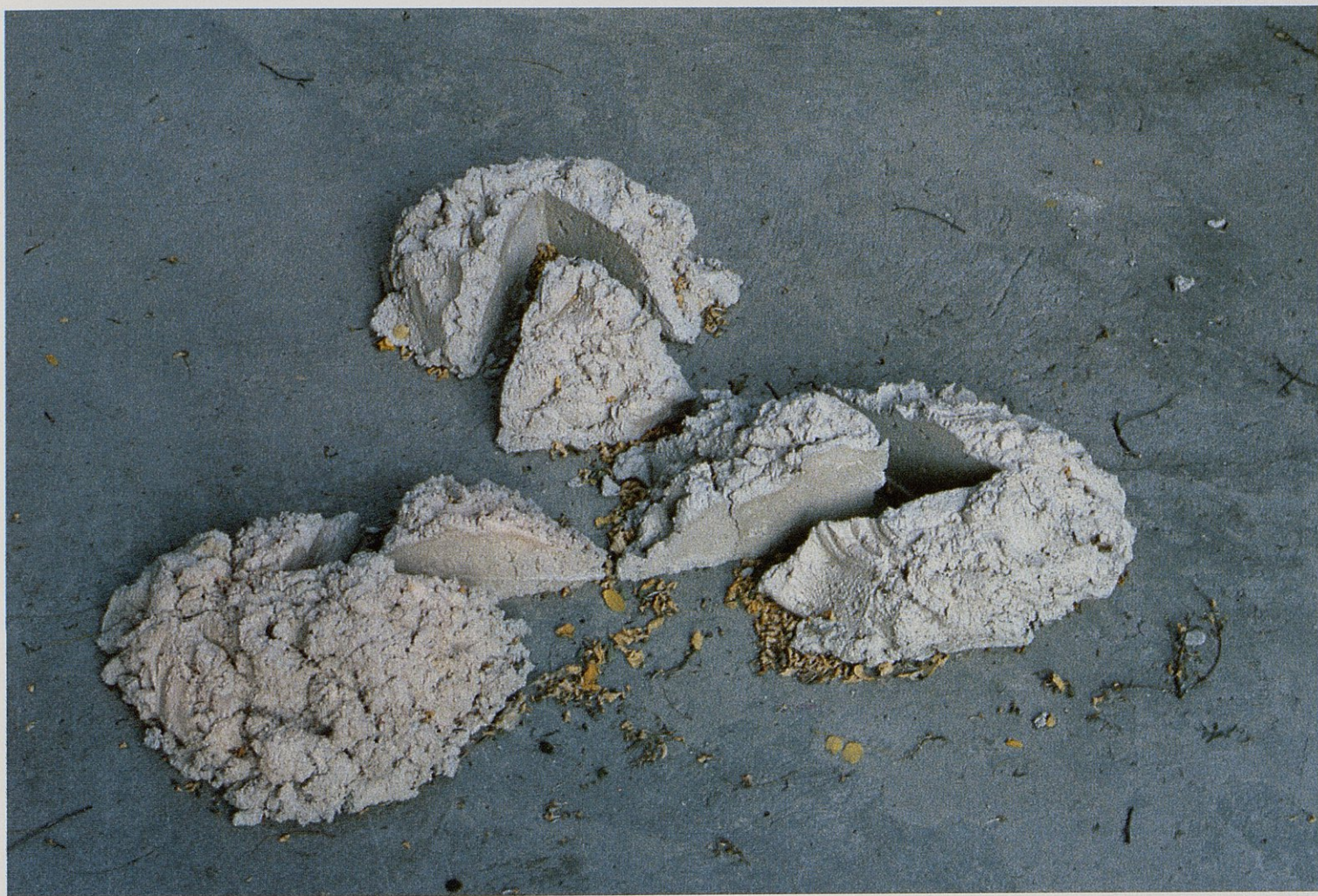
### gravures Asilah

- Ah, c'est là - 1984 - eau forte
- Sans titre - 1984 - eau forte

Asilah est un diamant blanc, chaud et coupant. Je m'y déplace les yeux chiffonnés...

Energique et lymphatique, accueillante et inaccessible, Asilah : une oasis à l'exigence déplacée.

D. M.



Tas x3 - 1984 - ciment, feuilles - 15x60x60 cm



Christine Barbe  
née en 1955

**principales expositions collectives :**

- 1982 - Galerie Briance - Paris  
- *Toute la peinture ou presque* -  
Collection Musée de Grenoble  
et Péage-de-Roussillon  
1983 - Galerie im Fontana Hause - Berlin  
- *Berriat 83* - Musée de Grenoble  
et Centre social Chorier-Berriat  
- Salon *Réalités nouvelles* -  
Rive gauche - Paris  
1984 - *Vive la cuisine moderne* -  
Galerie Grand'Place - Grenoble  
- Moussem culturel d'Asilah - Maroc  
1985 - Art league - San José (U.S.A.)  
- Galerie im Fontana Hause - Berlin

**principales expositions personnelles :**

- 1982 - Galerie J.-C. David - Grenoble  
1984 - Galerie J.-Y. Noblet - Grenoble



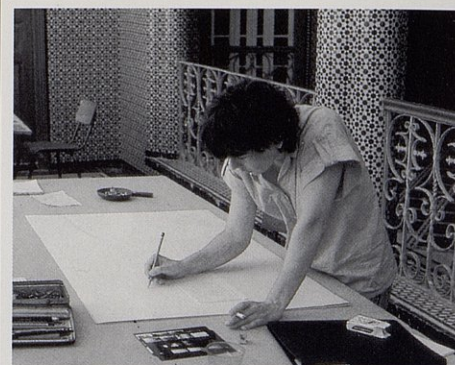
Pierre Gaudu  
né en 1950

**expositions collectives :**

- participe à plusieurs expositions collectives et biennales entre 1975 et 1981  
- Grenoble (Maison de la culture) -  
Paris (Grand Palais) - Lyon (E.L.A.C.) -  
Roanne (Musée Joseph Déchelette)  
1982 - *Toute la peinture ou presque* -  
Péage-de-Roussillon - Musée de Grenoble  
- XXVII<sup>e</sup> Salon de Montrouge  
- Exposition internationale - Stockholm  
- Centre d'art contemporain - Lacoux  
- San José Museum of art - Californie  
- III<sup>e</sup> Biennale de gravure - Digne  
- 1976-1982 : six ans d'activité -  
Galerie Krief-Raymond - Paris  
1983 - *Sept artistes "rhônalpins"* -  
Galerie Krief-Raymond - Paris  
- *Les larmes d'Eros* -  
hommage à Georges Bataille -  
Galerie J.-C. David - Grenoble  
1984 - *Sols* - Fondation nationale  
des arts graphiques - Paris  
- *La passion* - galerie J.-C. David - Grenoble  
- Moussem culturel d'Asilah - Maroc  
- Galerie J.-Y. Noblet - Paris

**expositions personnelles :**

- 1975 - Galerie J.-M. Cupillard -  
Aide à la première exposition - Grenoble  
1976 - Galerie Le Lutrin - Lyon  
1977 - Galerie La tête de l'art - Grenoble  
1978 - Galerie de prêt - Grand'Place -  
Grenoble  
1980 - Centre Georges Pompidou -  
Atelier d'aujourd'hui - Paris  
- Galerie Le Lutrin - Lyon  
- Centre des arts - Hexagone de Meylan  
1981 - Galerie L'entracte - Lausanne  
1983 - Galerie Krief-Raymond - Paris  
- Atelier Taille douce - Roanne  
- Musée de peinture et de sculpture -  
Grenoble  
- L'autre musée - Bruxelles  
1984 - Musée Joseph Déchelette - Roanne



Blandine Leclerc  
née en 1951

**expositions collectives :**

- 1977 - *30 artistes à l'U.A.P.* -  
Union des arts plastiques - Grenoble  
1978 - Salon du Dauphiné - Fondation  
Hébert-d'Uckermann - La Tronche -  
Prix Etienne Dardelet (gravure)  
- *Images de l'imaginaire* - E.L.A.C. - Lyon  
1979 - Horizon jeunesse -  
Grand Palais - Paris  
1980 - *Taille douce, la mémoire du geste* -  
E.L.A.C. - Lyon  
3 artistes - Bibliothèque municipale  
d'Orléans  
1981 - *Petits formats* - Galerie Madeleine -  
Grenoble  
- *Le corps* - C.R.A.C. - Grenoble  
1980-1982 - Salon *Tendances* - Fondation  
Hébert-d'Uckermann - La Tronche  
1983 - *Aspect de la gravure contemporaine* -  
Maison des artistes - La Tronche  
1984 - *Artistes grenoblois* - Kichinev -  
Ukraine - U.R.S.S.  
- Moussem culturel d'Asilah - Maroc

**expositions personnelles :**

- 1978 - U.A.P. - Grenoble  
1980 - Galerie La tête de l'art - Grenoble  
- Exposition d'un livre de bibliophilie -  
Galerie Marc Pessin - Saint-Laurent-du-Pont  
(livre comportant huit gravures  
de Blandine Leclerc  
et huit textes d'Anne Mesliand)  
1982 - Galerie Atelier Noblet - Grenoble  
1983 - Calligrammes - Grenoble  
- Fondation Louis Jou -  
Les Baux-de-Provence



**Alain Loiselet**  
né en 1946

**expositions collectives :**

participe à de nombreuses expositions collectives et biennales entre 1970 et 1981  
- Paris (Salon de Mai, Bibliothèque nationale, Musée postal, Salon des Indépendants, Salon de Montrouge,...)  
- Jérusalem - Bâle - Oxford - Lille - Bordeaux - Reims...

**1982** - *Le Paris de l'ivre de pierres* - A.R.C. - Musée d'art moderne - Paris  
- *L'art vivant à Paris* - (dessins) - Paris  
- *Peintres graveurs français* - Bibliothèque nationale - Paris

**1983** - *Suite d'images pour un monarque assassiné* - L'autre musée - Bruxelles  
- Salon de Montrouge - (dessins)  
- *L'ivre de pierres* - Galerie Archétype - Paris

**1984** - *L'avenir des arts plastiques en architecture* - Ecole d'architecture de Clermont-Ferrand  
- *L'ivre de pierres* - Saline royale - Arc et sènanas  
- Moussem culturel d'Asilah - Maroc

**expositions personnelles :**

**1972** - Librairie Nicaise - (dessins et estampes) - Paris

**1974** - Galerie La gravure - (gravures et dessins) - Lausanne

**1976** - Galerie Aranella - (gravures et collages) - Paris

**1977** - Galerie Aktuarius - (gravures et collages) - Strasbourg  
- Librairie des arts - (gravures et collages) - Nancy

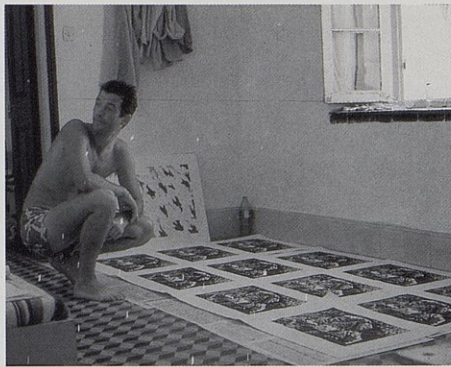
**1978** - Galerie Etienne de Causans - (dessins) - Paris

**1980** - Galerie im Unteren Tor Bietigheim - (dessins) - Bietigheim - Bissingen (B.D.R.)  
- Galerie Etienne de Causans - (dessins) - Paris

- Librairie des arts - (gravures) - Reims

**1981** - La petite galerie - (dessins) - Lyon

**1984** - *Suite d'images pour un monarque assassiné* - Librairie des arts - Reims



**Denis Malbos**  
né en 1948

**expositions collectives récentes :**

**1983** - Galerie R.C. des Fossés - Saint-Etienne

- Salon des Indépendants - Paris  
- Galerie des Tanneurs - Tours

- Salon d'automne - Lyon

- Sculpture contemporaine - Musée Hébert - La Tronche

- Architecture / Arts plastiques - Musée Stendhal - Grenoble

**1984** - *Vive la cuisine moderne* - gravure - Galerie de prêt - Grenoble

- Galerie Odradek - Besançon

- Galerie J.-C. David - Grenoble

- *Tendance 84* - Musée Hébert - La Tronche  
- Moussem culturel d'Asilah - Maroc

- *3 peintres, 3 collections* -

Fondation Hébert-d'Uckermann - La Tronche

**expositions personnelles**

**récentes :**

**1983** - Scène ouverte - Grenoble

**1984** - Peinture sur musiciens - A.G.E.M. - Grenoble

- Biennale d'Echirolles

**1985** - *Une semaine au paradis* - Saint-Christophe - Grenoble

En été 78, lorsque mon ami Mohamed Melehi et moi-même avec la participation de nos collègues de l'Association culturelle Al Mouhit d'Asilah, avons décidé de mettre sur pied une plate-forme pour les rencontres dialogues et échanges culturels et artistiques entre les intellectuels et créateurs du Tiers-Monde, à aucun moment nous n'avions quelque velléité de couper avec les créateurs de l'"autre monde" ou du monde industrialisé comme disent les économistes. (...)

Vint alors Asilah qui par le truchement des différents Moussems culturels, a permis maintes rencontres entre plasticiens, hommes de lettres, intellectuels, musiciens, hommes de théâtre et cinéastes ; puis entre ces derniers et un public nombreux autant que diversifié venu du monde entier.

Nul doute donc qu'après sept ans d'activités les ateliers d'arts plastiques sont devenus un nouvel agora facilitant les contacts entre artistes et offrant un environnement civilisationnel et naturel susceptible d'enrichir leurs expériences et leurs actions culturelles.

La présence au sein d'Asilah, pendant l'été 84, de cinq plasticiens français de Grenoble est sans doute la plus grande expérience d'artiste du Nord accueillie par notre association. Ainsi donc, ces artistes ont-ils été les premiers prémisses d'un nouveau dialogue et d'apports mutuels à travers l'art et pour la naissance de nouvelles valeurs artistiques et de civilisation. Les œuvres réalisées par ce groupe grenoblois est un témoignage éclatant de l'efficacité des échanges culturels et artistiques, loin des normes bureaucratiques et dans un cadre non gouvernemental. (...)

En définitive, l'art est le seul apport de l'homme qui ne connaisse ni préjugés, ni frontières.

**Mohamed Benaïssa**

Président de l'Association culturelle "Al Mouhit"  
Député - Maire d'Asilah

*Asilah (été 1984)*  
photos Christine Barbe, Denis Malbos

photo de couverture :  
Agnès Bret

ont participé à la réalisation  
- du catalogue :  
Agnès Bret

Claude Henri Buffard  
- de l'exposition :  
Madeleine Baudin  
Charlotte Guillaud

Imprimerie Munier

---

*Asilah-haliza*

Je l'ai rencontrée arcane blancheur  
régissant ocres rouges et labyrinthes-  
géométrie des pensées  
et liturgie du pain  
je vous ai demandé le Nom  
de la porte rouge a répondu le guetteur :  
cercle et carré futurs  
sanctuaires pillés et rondes d'enfants  
innommé est mon oubli  
dans le délire d'Agar  
océanique haliza - et je vogue

**Toni Maraini Melehi**

Asilah c'est la mer.

Le jour, les cris des enfants,  
leur humanité. La nuit, bleu nuit,  
le dialogue entre les murs et l'océan.  
La ville devenue décor, le labyrinthe  
des ruelles, les jardins clos où  
les puits gardent le secret de l'ombre.

Le jour, tout est plat. Le soleil écrase  
la ville. Autour du marché, contre  
les remparts, à travers les roseaux,  
les odeurs de menthe, de kif  
et de basilic.

Bientôt l'orchestre de Raïss va enchanter  
la foule, enchantement, douleur :  
"... Amour et mer de même lit, amour  
et mer au même lit..."

**Farid Belkahia**

L'été se finit. Asilah retrouve son rythme  
quotidien. Mais il y a de nouveaux murs  
peints dans la ville et pour la première  
fois, des gravures, des dessins d'artistes  
français destinés au futur Musée d'Art  
Contemporain d'Asilah.

Sur le paséo, la première sculpture  
monumentale d'un jeune grenoblois ins-  
crit sa géométrie blanche et verte.

**Nicole de Pontcharra**